

La voie sous-cutanée est la méthode de choix pour traiter les patients qui ont besoin d'une voie parentérale continue.

- Prescrire pousse seringue fonctionnant sur piles.

-permet l'administration régulière des médicaments par voie parentérale chez les patients qui ne peuvent pas prendre leur traitement par voie orale (Dover, 1987).

Avantage:

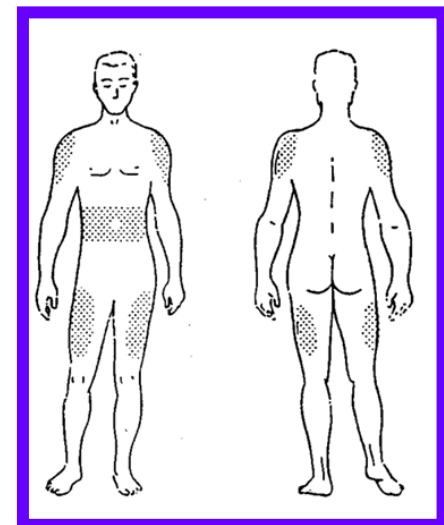
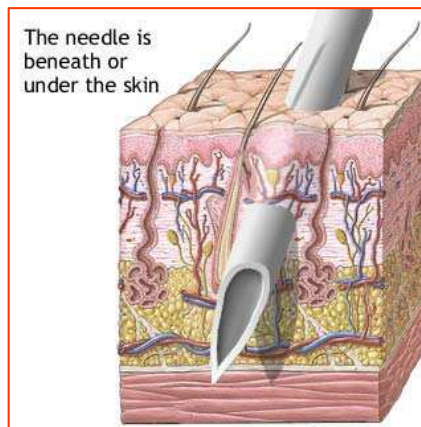
-soulagement du patient mieux contrôlé qu'avec une prise orale, notamment lorsque les douleurs incidentes surviennent rapidement ou lors de vomissements incoercibles.



la voie sous-cutanée

Lorsque les patients ne peuvent pas prendre la morphine par voie orale, **la voie sous-cutanée** est choisie en premier.

En général, il n'y a aucune indication à donner de la morphine par voie intramusculaire aux patients atteints de douleur chronique mais **l'administration par voie sous-cutanée est plus simple et moins douloureuse.**



la voie sous-cutanée

Les besoins journaliers devront être estimés sur la base du traitement antalgique antérieur.

La prise en charge des accès aigus paroxystiques se fait aussi avec des antalgiques non opioïdes (anti-inflammatoire non stéroïdien, paracétamol...), qui seront donnés à la demande ou en association avec l'opioïde de durée d'action courte, disponible par voie orale (comme l'oxycodone, l'oramorph, abstral, instanyl, actiq).

-la voie sous cutanée peut être utilisée pour les perfusions d'anti-émétiques.

La voie sous-cutanée

l'aiguille utilisée pour une administration sous cutanée est de petit calibre,

le risque de créer des lésions est moindre

le choix du lieu d'injection est moins important.

le risque d'une injection par inadvertance par voie intraveineuse est minime puisque les veines sont bien mieux repérées.

L'absorption est régulière et le pic de concentration plasmatique est obtenu dans les 15 à 30 minutes après l'injection, ce qui permet d'avoir un délai d'efficacité plus rapide que par voie orale.

Table pratique d'équianalgésie des opioïdes forts dans la douleur cancéreuse par excès de nociception

1 morphine orale = 1/2 morphine SC = 1/3 morphine IV - Délais action approximatifs de morphine L.I. : orale : 40 mn, SC : 20 mn, IV : 10 mn.
 1 morphine orale = 1/2,4 fentanyl transdermique (pour un ratio de 1/100) = 1/7,5 hydromorphone orale = 1/2 oxycodone orale.
 1 morphine IV = 1 oxycodone IV ou SC.
 1 oxycodone orale = 1/2 oxycodone SC ou IV (en pratique, le ratio d'équianalgésie est entre 1/2 et 1).

Version 4 - octobre 2008
 Fédération soins palliatifs - soins de support
 CHU de Grenoble - 04 76 76 56 67
 soinspalliatifs@chu-grenoble.fr

Morphine en milligrammes						Oxycodone en milligrammes						Hydromorphone en milligrammes	Fentanyl µg/heure				
Morphine orale			Morphine SC			Morphine IV			Oxycodone orale			Oxycodone SC - IV			Hydromorphone orale	transdermique	transmuqueux
Dose / 24 h	Dose du bolus**		Dose du bolus**			Dose du bolus**			Dose / 24 h	Dose du bolus**		Dose du bolus**		Dose / 24 h	Dose / 72 h	Dose du bolus	
Moscontin cp L.P. skénan gel L.P. 10 - 30 - 60 - 100 - 200 mg	Actiskénan gel L.I. 5 - 10 - 20 - 30 mg Séfredol cp L.I. 10 - 20 mg Oramorph sol. buv. unidose L.I. 10 - 30 - 100 mg/5ml		morphine sol. inj. Amp 1 - 10 - 20 50 - 100 - 200 400 - 500 mg			morphine sol. inj. Amp 1 - 10 - 20 50 - 100 - 200 400 - 500 mg			Oxycontin cp L.P. 5 - 10 - 15* - 20 - 30* - 40 60* - 80 120* mg	Oxynorm gel L.I. 5 - 10 - 20 mg OxynormORO* cp orodispersible L.I. 5 - 10 - 20 mg		Dose par 24 heures	Oxynorm sol. inj. Amp 10* - 20 - 50* mg		Sophidone gel L.P. 4 - 8 - 16 - 24 mg	Durogesic patch Fentanyl ratiopharm* Matrifen patch* 12 - 25 - 50 75 - 100 µg/h	Actiq 200 - 400 - 600 - 800 - 1200 - 1600 µg/h
	1/10	1/6	1/10	1/6	1/10	1/6	1/10	1/6	1/10	1/6	1/10		1/6				
20	2	3,5	10	1	1,5	6,5	0,5	1	10	1	1,5	6,5	0,5	1			
30	3	5	15	1,5	2,5	10	1	1,5	15	1,5	2,5	10	1	1,5		12	
60	6	10	30	3	5	20	2	3	30	3	5	20	2	3	8	25	
90	9	15	45	4,5	7,5	30	3	5	45	4,5	7,5	30	3	5		37	
120	12	20	60	6	10	40	4	7	60	6	10	40	4	7	16	50	
160	16	27	80	8	13	53	5	9	80	8	13	53	5	9			
180	18	30	90	9	15	60	6	10	90	9	15	60	6	10	24	75	
200	20	33	100	10	17	67	7	11	100	10	17	67	7	11			
240	24	40	120	12	20	80	8	13	120	12	20	80	8	13	32	100	
280	28	47	140	14	23	93	9	16	140	14	23	93	9	16			
300	30	50	150	15	25	100	10	17	150	15	25	100	10	17	40	125	
360	36	60	180	18	30	120	12	20	180	18	30	120	12	20	48	150	
400	40	67	200	20	33	133	13	22	200	20	33	133	13	22			
480	48	80	240	24	40	160	16	27	240	24	40	160	16	27	64	200	
540	54	90	270	27	45	180	18	30	270	27	45	180	18	30	72	225	
600	60	100	300	30	50	200	20	33	300	30	50	200	20	33	80	250	
720	72	120	360	36	60	240	24	40	360	36	60	240	24	40	96	300	
900	90	150	450	45	75	300	30	50	450	45	75	300	30	50	120	375	
1000	100	167	500	50	83	333	33	56	500	50	83	333	33	56		412	

* à paraître courant 2009 ** dose du supplément = 1/6 à 1/10 de la dose totale par 24 h par la même voie L.P. = Libération Prolongée = durée d'action 12 h L.I. = Libération Immédiate = durée d'action 4 à 6 h

Pas de règles entre la dose d'Actiq® et celle du traitement opioïde de fond.
 La dose initiale d'Actiq® doit être de 200 µg avec augmentation de la posologie, si nécessaire, jusqu'à l'obtention de la dose procurant une analgésie efficace avec une seule unité d'Actiq® par accès douloureux paroxystique (cf. Vidal).

la voie sous-cutanée

Le rapport d'équianalgésie entre la morphine par voie orale et par voie sous-cutanée, est situé entre 1 : 2 et 1 : 3 (cela signifie qu'il faut entre 20 et 30 mg de morphine par voie orale pour obtenir la même efficacité que 10 mg de morphine par voie sous-cutanée)

Morphine solution injectable ampoules de 1,10,20,50,100,200,40 à et 500mg;

OXYNORM 10,20,50 et 200 mg/ml, solution injectable (en verre de 1 ml) en verre de 2 ml.

ORAMORPH 10 mg/5 ml, solution buvable en récipient unidose (10 récipient(s) unidose(s) polyéthylène de 5 ml

ORAMORPH 30 mg/5 ml, solution buvable en récipient unidose (10 récipient(s) unidose(s) polyéthylène de 5 ml

ORAMORPH 100 mg/5 ml, solution buvable en récipient unidose (10 récipient(s) unidose(s) polyéthylène de 5 ml

ORAMORPH 10 mg/5 ml, solution buvable (1 flacon(s) en verre brun de 100 ml avec godet doseur.(8gouttes=5mg)

ORAMORPH 20 mg/1 ml, solution buvable (1 flacon(s) en verre brun de 20 ml avec compte-gouttes(4gouttes=5mg)

Morphine orale	Morphine sous cutanée	Oxycodone sous cutanée
60mg	30mg	20mg
120mg	60mg	40mg
240mg	120mg	80mg
360mg	180mg	120mg
600mg	300mg	200mg

rapport d'équianalgésie