

## RESUME

### ☒ Analyse des patients

Parmi les 420 patients interrogés, 42,14% ont ressenti une douleur dès leur entrée. Parmi ces patients, 53,18% sont qualifiés de patients très douloureux (intensité de la douleur dans l'intervalle ]5 ;10]).

122 patients (soit 29,05%) ont ressenti une douleur à leur entrée et la veille de l'enquête. En général, pour ces patients, l'intensité de leur douleur a diminué pendant le séjour.

326 patients (77,62%) ont ressenti une douleur à un moment donné (soit ils ont été hospitalisés pour une douleur, soit ils ont ressenti une douleur à leur entrée ou la veille de l'enquête). Pour 19,33% de ces patients, la douleur est due à une intervention chirurgicale. La douleur est permanente pour 60,32% des ces patients.

Parmi les 326 patients avec douleur, 39,57% ont fait une demande pour calmer leur douleur.

46,32% des patients (parmi les 326) ont été évalués à l'aide d'une discussion et 9,82% avec une réglette.

29,45% des patients avec douleur sont totalement satisfaits des moyens de soulagement mis en œuvre.

46,93% des patients, parmi les 326, sont satisfaits de l'information reçue sur la douleur. Les principales raisons de l'insatisfaction sont le manque d'information (45,71%) et l'incompréhension liée au vocabulaire médical (17,14%).

### ☒ Analyse du personnel

462 personnes travaillant au CHD ont été interrogées.

Les principales méthodes d'évaluation de la douleur utilisées par le personnel sont l'Echelle Verbale Simple (63,64%) et l'Echelle Visuelle Analogique (44,81%).

30,74% du personnel ont suivi une formation sur la douleur.

67,10% du personnel estiment avoir des manques sur la prise en charge de la douleur. Les principales raisons de ce manque sont liées à l'évaluation du diagnostic (27,42%), à l'absence d'une formation (13,87%) et aux pharmacologie et techniques analgésiques (13,55%).

27,49% du personnel disent qu'il existe un protocole écrit dans leur service et 69,91% disent qu'ils existent des prescriptions anticipées personnalisées sur le dossier du patient.

78,57% du personnel ont un sentiment d'impuissance face à la douleur. Ce sentiment d'impuissance est dû à l'absence ou l'insuffisance de prescription (20,11%), à une douleur physique ou morale (19,01%) ou aux douleurs rebelles en fin de vie (14,88%).

36,80% du personnel estiment que les patients demandent souvent qu'on leur soulage leur douleur et 25,32% estiment que l'entourage demande souvent de soulager les douleurs du patient.

90,30% du personnel interrogés pensent que la douleur est prise en charge dans leur service.

L'enquête a été réalisée le 18 octobre 2001. Elle a concerné 420 patients hospitalisés dans tous les services du CHD et 462 employés du CHD (médecins, internes, aides soignantes, infirmières, kinésithérapeutes, cadres de santé, sages femmes, neuropsychologue et orthophoniste).

Sur les 577 questionnaires distribués au personnel, 462 ont été remplis, soit 80,07% (sachant que pour la chirurgie spécialités, on s'est basé sur le nombre de questionnaires remplis car on ne connaissait par le nombre de questionnaires distribués). On a supprimé le questionnaire de la diététicienne et de la sage femme des services de long séjour.

Pour les questionnaires des patients, on a supprimé le service des urgences car il n'y avait qu'un patient interrogé.

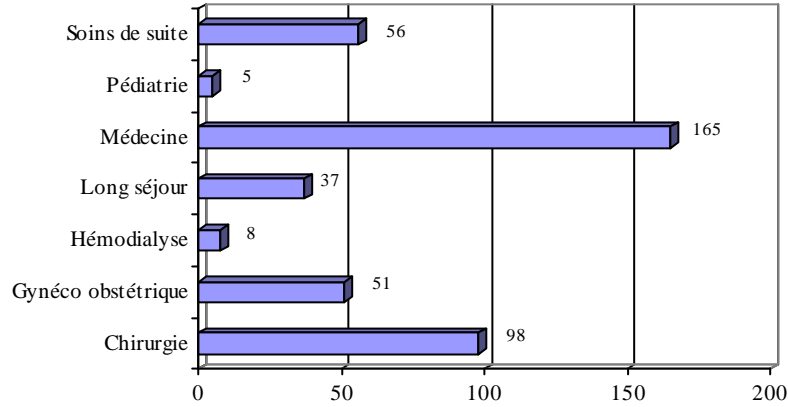
Les services dans lesquels le personnel et les patients ont été interrogés, sont regroupés :

<b>Chirurgie</b>	<i>Chirurgie digestive Chirurgie spécialités Chirurgie vasculaire Ortho- traumatologie Urologie</i>
<b>Gynéco obstétrique</b>	<i>GRE (grossesses à risques) Gynécologie Mater PA</i>
<b>Hémodialyse</b>	<i>Hémodialyse</i>
<b>Long séjour</b>	<i>Bocage Marais Océan La plaine</i>
<b>Médecine</b>	<i>Cardiologie Gastrologie Hématologie Néphrologie Neurologie Oncologie Pneumologie Rhumatologie Médecine interne Urgences</i>
<b>Pédiatrie</b>	<i>Pédiatrie</i>
<b>Soins de suite</b>	<i>Soins de suite 3 Soins de suite IV Soins de suite 5</i>

# ETUDE DES PATIENTS

## ☞ Répartition des patients

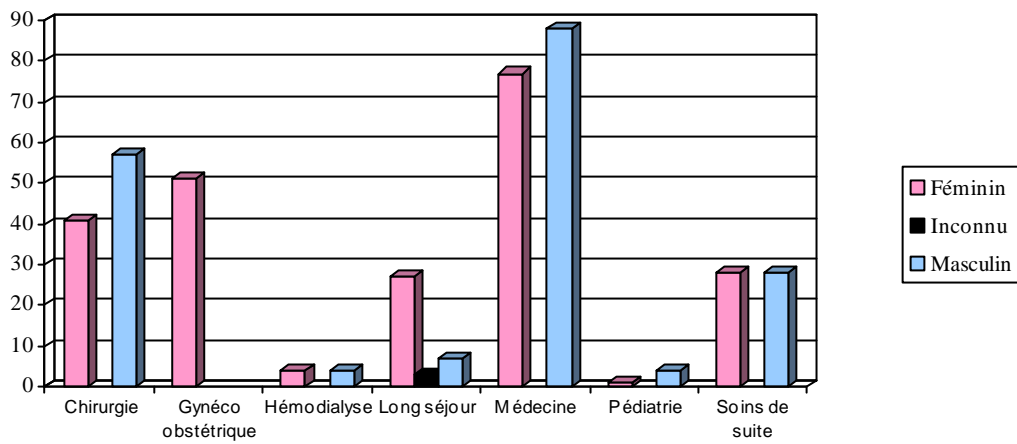
Nombre de patients interrogés par service



*On a interrogé 165 personnes en médecine et 5 en pédiatrie.*

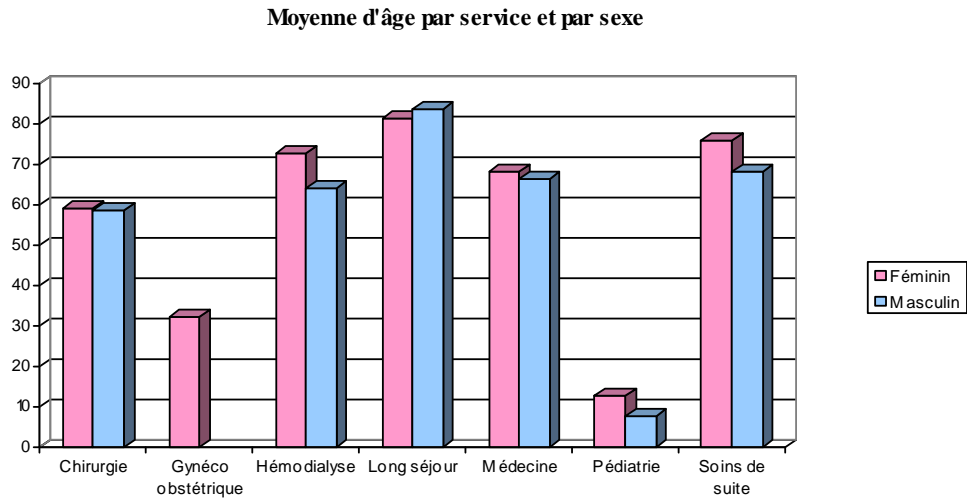
Parmi ces patients, 229 femmes et 188 hommes, âgés de 5 à 99 ans, ont été interrogés. L'âge moyen de ces patients est de 61,76 ans.

Répartition des hommes et des femmes par service



*88 hommes et 77 femmes ont été interrogés en médecine.*

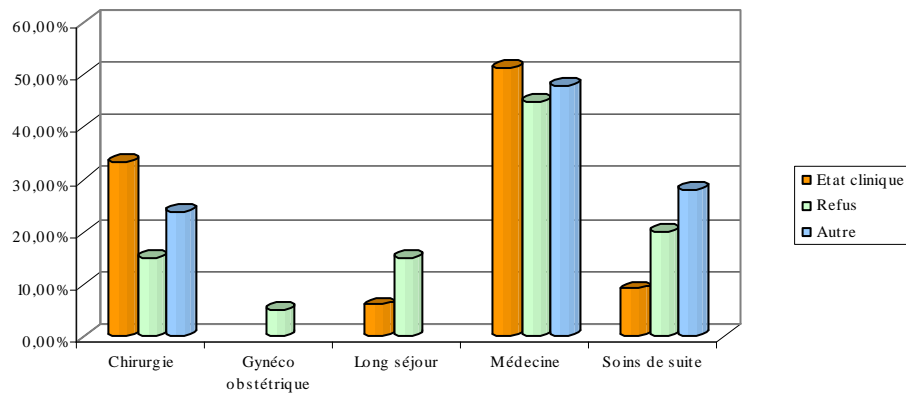
Moyenne d'âge des patients par service et par sexe :



En moyenne, en Hémodialyse, les femmes ont 72,5 ans et les hommes ont 64 ans.

Parmi tous les patients interrogés, 327 pouvaient s'exprimer (soit 77,86%).

**Raisons pour lesquelles les patients ne se sont pas exprimés par service**



Parmi les 20 patients de chirurgie qui ne se sont pas exprimés, 15% des patients ont refusé de répondre au questionnaire.

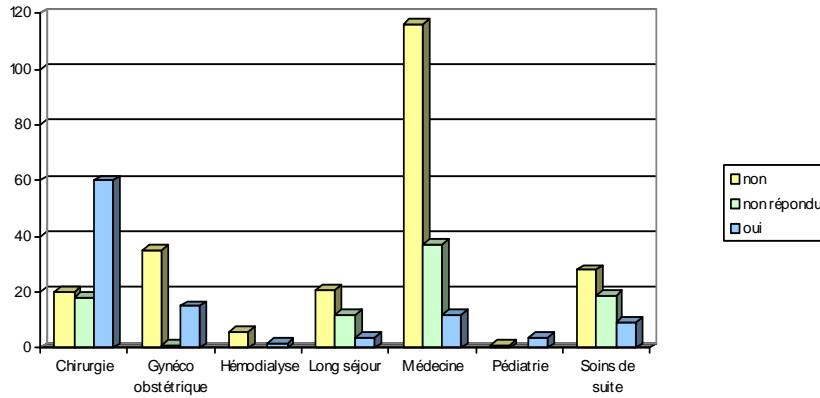
Les autres raisons par service :

Service	Autre	Pourcentage
Chirurgie	dort	15,00%
	entrée ce jour	5,00%
	fatigue	5,00%
	soins	5,00%
Médecine	absent	2,27%
	aérosol	2,27%
	confus	6,82%
	dort	9,09%
	fatigue	2,27%
	malentendante	2,27%
Soins de suite	radio	2,27%
	absent	20,00%
	démence	13,33%
	dort	13,33%

☒ Intervention chirurgicale pendant le séjour

Intervention chirurgicale	Non intervention chirurgicale	Non répondu	Total
106	227	87	420
25,24%	54,05%	20,71%	100,00%

Intervention chirurgicale par service

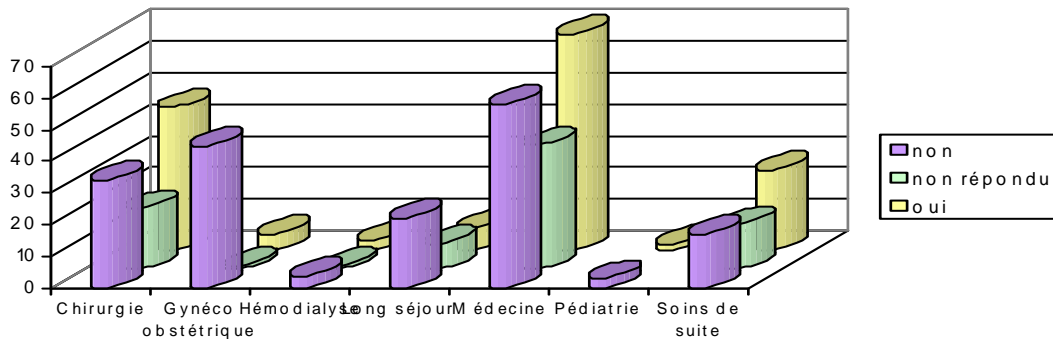


Parmi les patients interrogés en chirurgie, 60 ont eu une intervention chirurgicale pendant leur séjour.

☒ Hospitalisation pour douleur

Hospitalisé pour douleur	Non hospitalisé pour douleur	Non répondu	Total
155	183	82	420
36,90%	43,57%	19,52%	100,00%

Hospitalisation pour douleur par service



Parmi les 98 patients de chirurgie, 45 ont été hospitalisés pour une douleur (soit 45,92%).

☒ Douleur ressentie à l'entrée

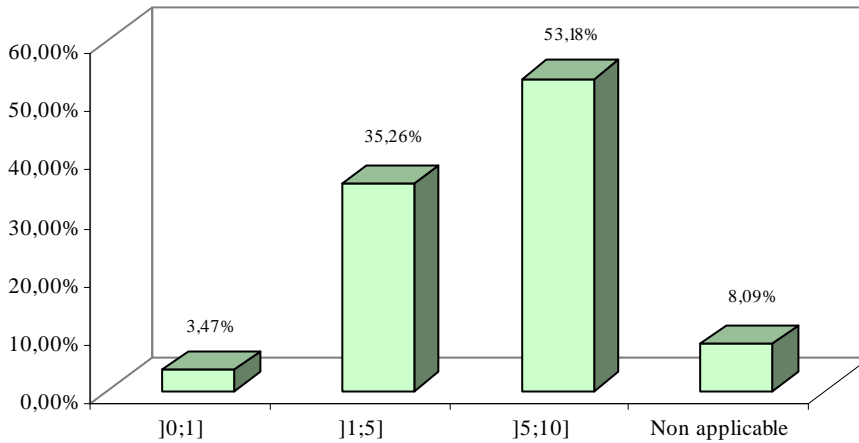
Douleur dès l'entrée	Pas de douleur à l'entrée	Non répondu	Total
177	160	83	420
42,14%	38,10%	19,76%	100,00%

177 patients ressentaient une douleur dès leur arrivée à l'hôpital, d'une intensité plus ou moins forte. L'intensité de la douleur peut se répartir par intervalle :

- ]0 ;1] : personnes non douloureuses
- ]1 ;5] : personnes douloureuses
- ]5 ;10] : personnes très douloureuses.

173 patients ont quantifié leur douleur et 4 n'ont pas répondu.

**Intervalle de douleur des patients (entrée)**



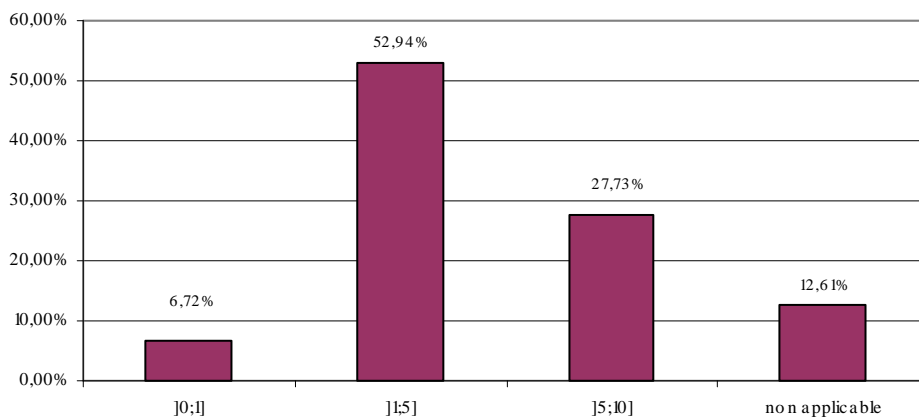
*Parmi les 173 patients qui ont mesuré l'intensité de leur douleur, 53,18% ont une douleur entre 5 et 10 (c'est à dire que 53,18% des patients sont très douloureux).*

Parmi les 177 patients qui ont une douleur à leur entrée, 122 ont toujours une douleur la veille de l'enquête.

	Nombre de patients douloureux la veille de l'enquête	Pourcentage
<b>oui</b>	122	68,93%
<b>non</b>	51	28,81%
<b>non répondu</b>	4	2,26%
	<b>177</b>	<b>100,00%</b>

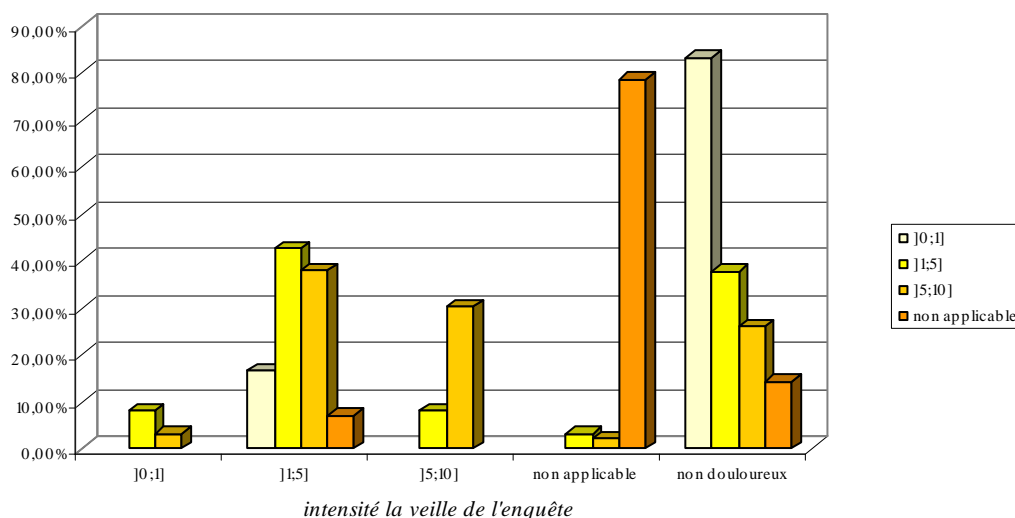
Parmi les 122 patients, 119 ont quantifié leur douleur.

**Intervalle de douleur des patients la veille de l'enquête et douloureux à leur entrée**



*52,94% des patients ayant une douleur à l'entrée sont douloureux la veille de l'enquête.*

**Intensité de la douleur (la veille de l'enquête) des patients selon l'intensité de la douleur à leur entrée**



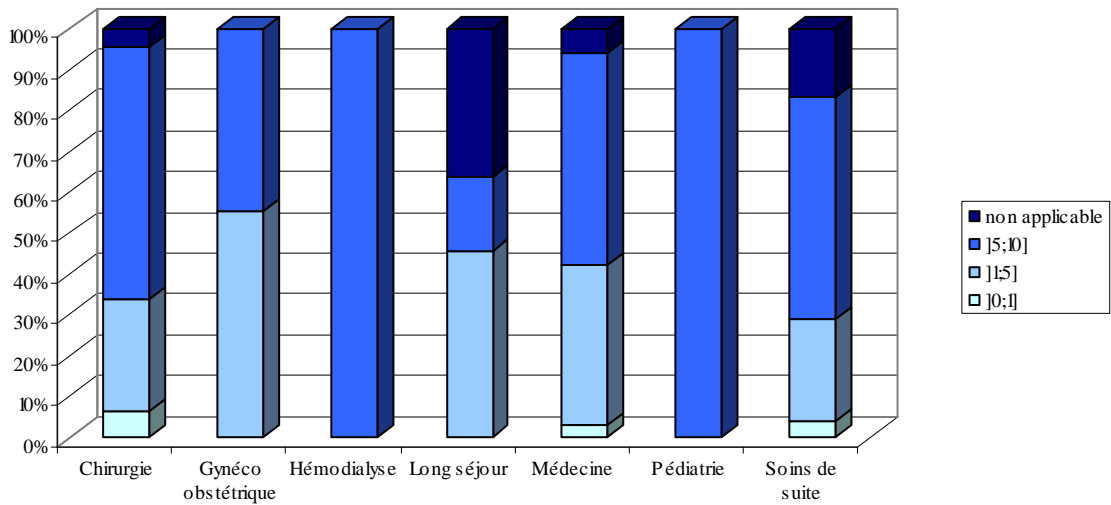
Parmi les 3,47% des patients qui ont une douleur entre ]0 ;1] à leur entrée, 16,67% ont une douleur entre 1 et 5 la veille de l'enquête et 83,33% des patients ne sont plus douloureux la veille de l'enquête.

Parmi les 122 patients qui ont une douleur depuis leur entrée et la veille de l'enquête, 79 sont satisfaits de l'information qu'ils ont reçue sur la douleur (soit 64,75%).

Pourcentage des patients qui ont une douleur à leur entrée par service :

Service	Douleur à l'entrée	Nombre	Pourcentage
Chirurgie	non	33	33,67%
	non répondu	18	18,37%
	oui	47	47,96%
Gynéco obstétrique	non	31	60,78%
	non répondu	2	3,92%
	oui	18	35,29%
Hémodialyse	non	5	62,50%
	oui	3	37,50%
Long séjour	non	14	37,84%
	non répondu	12	32,43%
	oui	11	29,73%
Médecine	non	58	35,15%
	non répondu	36	21,82%
	oui	71	43,03%
Pédiatrie	non	3	60,00%
	oui	2	40,00%
Soins de suite	non	16	28,57%
	non répondu	15	26,79%
	oui	25	44,64%

**Intensité de la douleur à l'entrée par service**

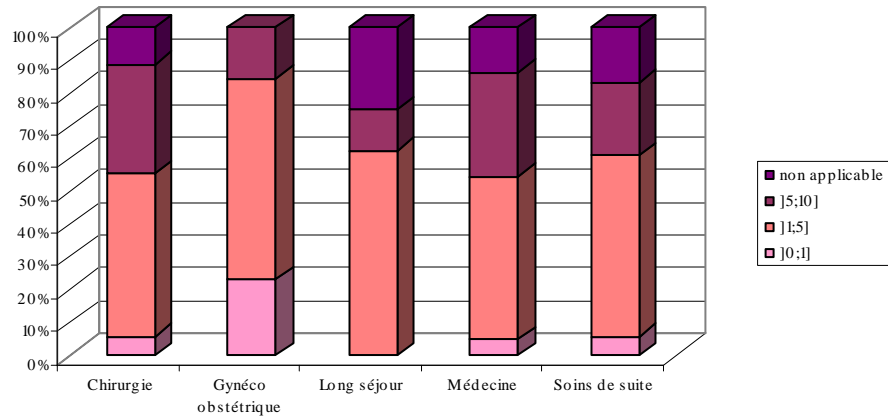


Parmi les 47 patients de chirurgie ayant une douleur à leur entrée, 61,70% sont très douloureux.

Patients douloureux la veille de l'enquête par service (parmi ceux douloureux à l'entrée) :

Service	Patient douloureux la veille de l'enquête parmi ceux douloureux à l'entrée	Nombre	Total	Pourcentage
Chirurgie	non	10	47	21,28%
	non répondu	1	47	2,13%
	<i>oui</i>	36	47	76,60%
Gynéco obstétrique	non	5	18	27,78%
	<i>oui</i>	13	18	72,22%
Hémodialyse	non	2	3	66,67%
	non répondu	1	3	33,33%
Long séjour	non	3	11	27,27%
	<i>oui</i>	8	11	72,73%
Médecine	non	25	71	35,21%
	non répondu	2	71	2,82%
	<i>oui</i>	44	71	61,97%
Pédiatrie	non	1	2	50,00%
	<i>oui</i>	1	2	50,00%
Soins de suite	non	5	25	20,00%
	<i>oui</i>	20	25	80,00%

**Intensité de la douleur par service des patients douloureux à leur entrée et la veille de l'enquête**

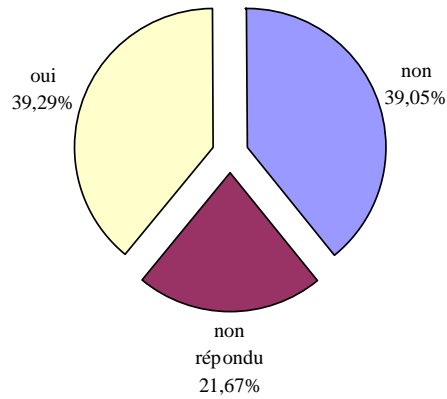


Parmi les 44 patients de médecine douloureux la veille de l'enquête et à leur entrée, 50% ont une douleur entre 1 et 5.

Satisfaction de ces patients par service :

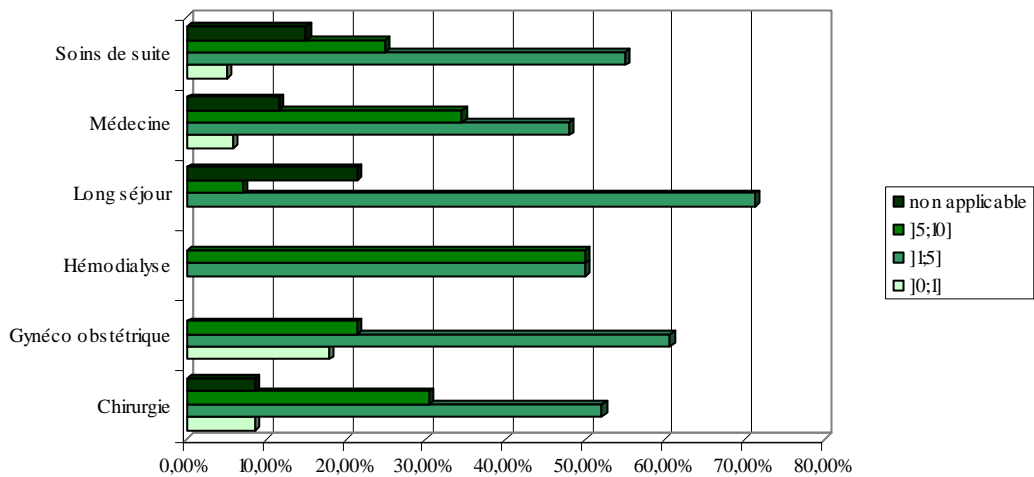
Service	Satisfaction	Nombre	Total	Pourcentage
Chirurgie	non	14	36	38,89%
	non répondu	3	36	8,33%
	oui	19	36	52,78%
Gynéco obstétrique	non	4	13	30,77%
	oui	9	13	69,23%
Long séjour	non	2	8	25,00%
	non répondu	1	8	12,50%
	oui	5	8	62,50%
Médecine	non	10	44	22,73%
	non répondu	3	44	6,82%
	oui	31	44	70,45%
Pédiatrie	oui	1	1	100,00%
Soins de suite	non	4	20	20,00%
	non répondu	2	20	10,00%
	oui	14	20	70,00%

☒ Douleur ressentie la veille de l'enquête



164 patients n'ont pas ressenti de douleur les jours précédents l'enquête, ce qui correspond à 39,05% des patients interrogés.

**Intervalle de douleur la veille de l'enquête par service**



21,43% des patients hospitalisés en long séjour avaient une douleur non applicable la veille de l'enquête.

☒ Patients ayant une douleur à l'entrée et la veille de l'enquête

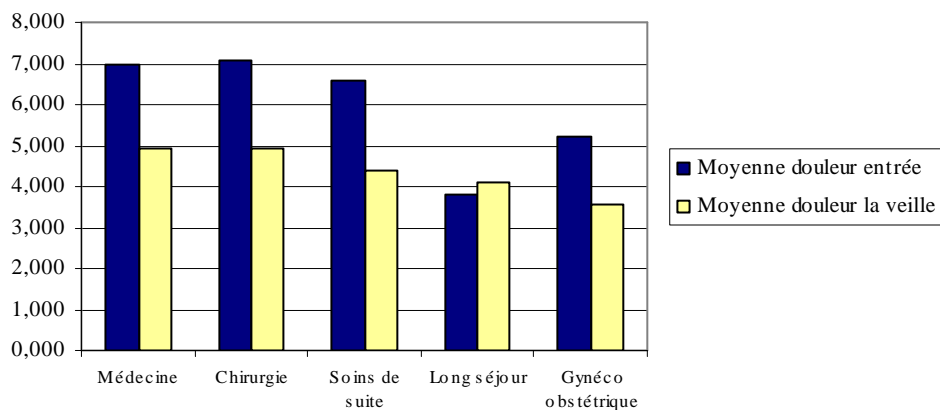
Service	Nombre	
Chirurgie	36	29,51%
Gynéco obstétrique	13	10,66%
Long séjour	8	6,56%
Médecine	44	36,07%
Pédiatrie	1	0,82%
Soins de suite	20	16,39%
	122	100,00%

Moyenne de l'intensité de la douleur par service :

	Médecine	Chirurgie	Soins de suite	Long séjour	Gynéco obstétrique
<b>Moyenne douleur entrée</b>	6,97	7,10	6,57	3,80	5,22
<i>Ecart type</i>	2,64	2,59	2,85	2,75	2,74
<b>Moyenne douleur la veille</b>	4,92	4,92	4,41	4,08	3,57
<i>Ecart type</i>	2,46	2,51	2,37	1,69	2,26

*Pour les patients hospitalisés en médecine, l'intensité de leur douleur dès l'entrée est en moyenne de 6,97 et l'intensité de leur douleur la veille de l'enquête est en moyenne de 4,92.*

**Moyenne de l'intensité de la douleur pour les patients ayant une douleur à leur entrée et la veille de l'enquête par service**



☒ Douleur après une intervention chirurgicale

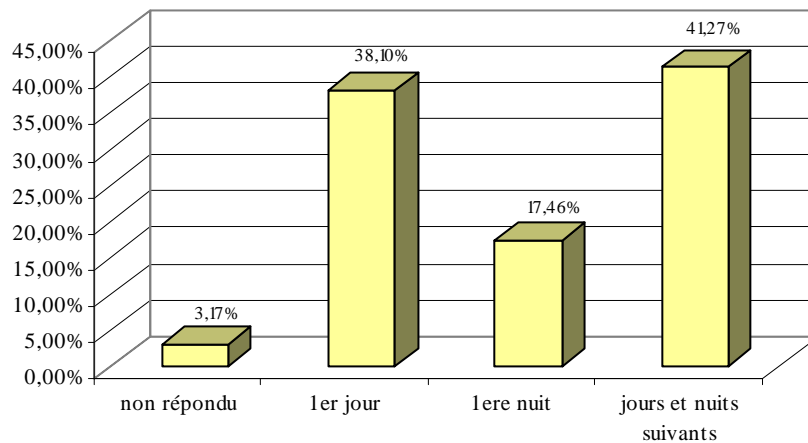
Parmi les 420 patients interrogés, 94 n'ont jamais ressenti de douleur (au moment de leur hospitalisation, à leur entrée ou/et la veille de l'enquête). Donc, 77,62% des patients interrogés avaient ressenti une douleur.

**Pour la suite, on se base uniquement sur les 326 patients qui ont ressenti une douleur à un moment donné.**

Douleur chirurgicale	Nombre	
non	144	44,17%
non répondu	119	36,50%
oui	63	19,33%
	326	100,00%

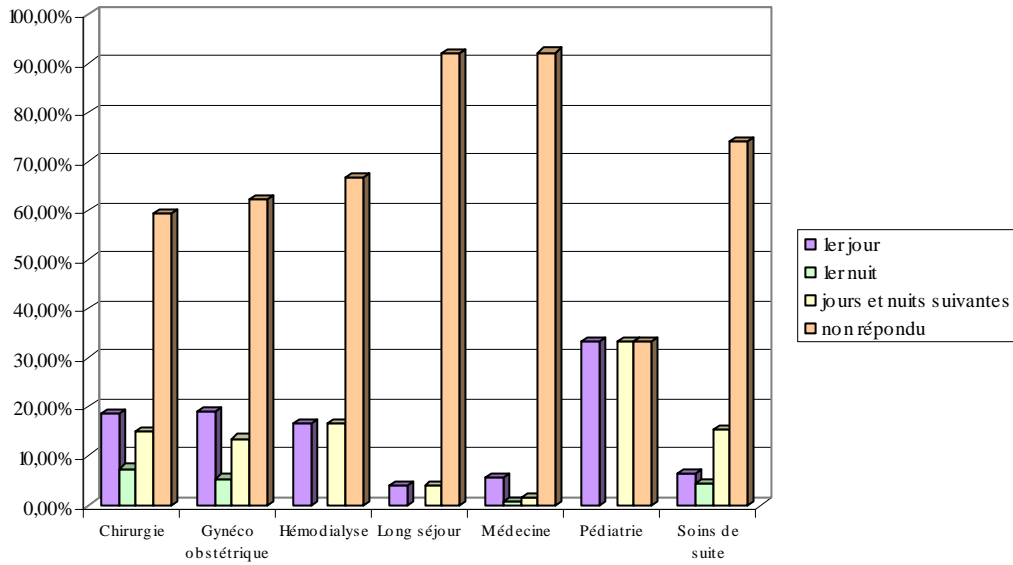
*La douleur est due à une intervention chirurgicale pour 19,33% des patients.*

**Moment de la douleur maximale**



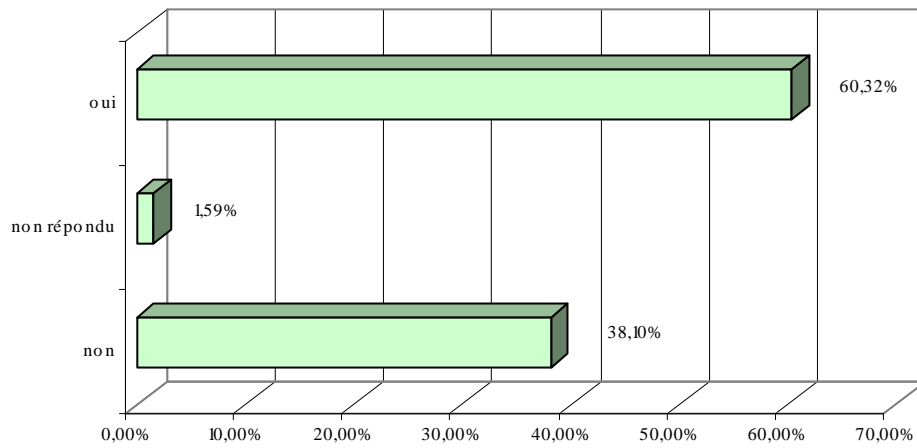
*Parmi les patients qui ont eu une douleur après une intervention chirurgicale, 38,10% des patients ont eu leur douleur maximale pendant le 1<sup>er</sup> jour.*

**Moment de la douleur maximale par service**



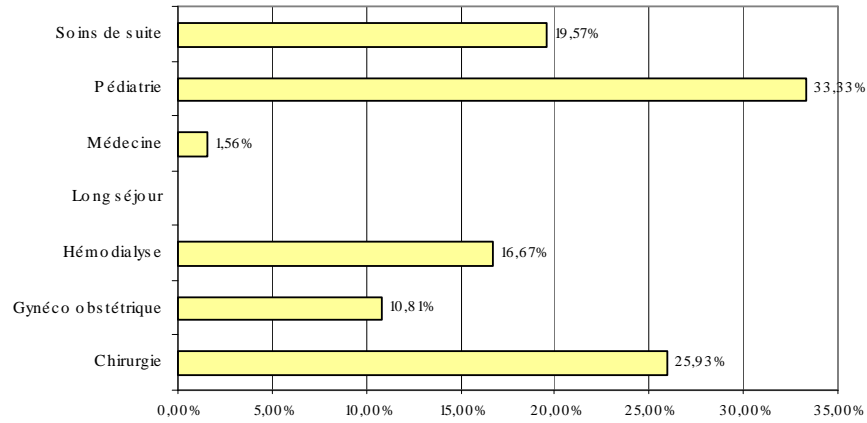
*14,81% des patients hospitalisés en chirurgie ont leur douleur maximale les jours et les nuits suivantes.*

**Douleur permanente ?**



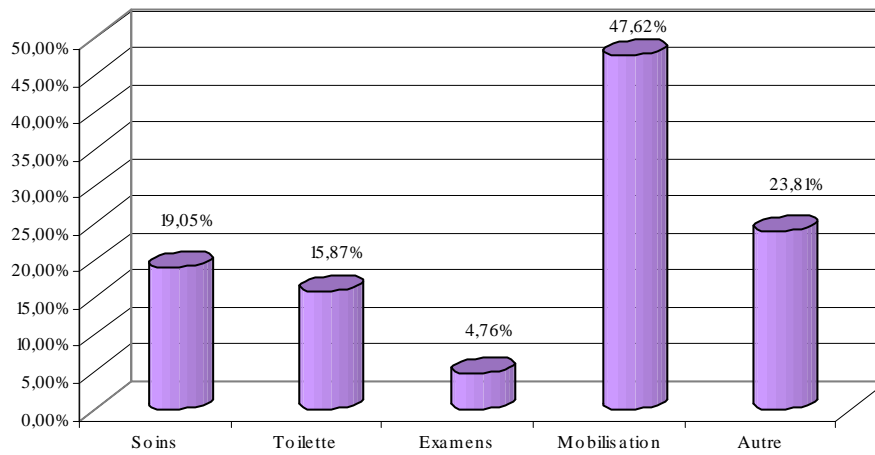
*Parmi les 63 patients qui ont ressenti une douleur après une intervention chirurgicale, 60,32% ont une douleur permanente.*

**Douleur permanente par service**



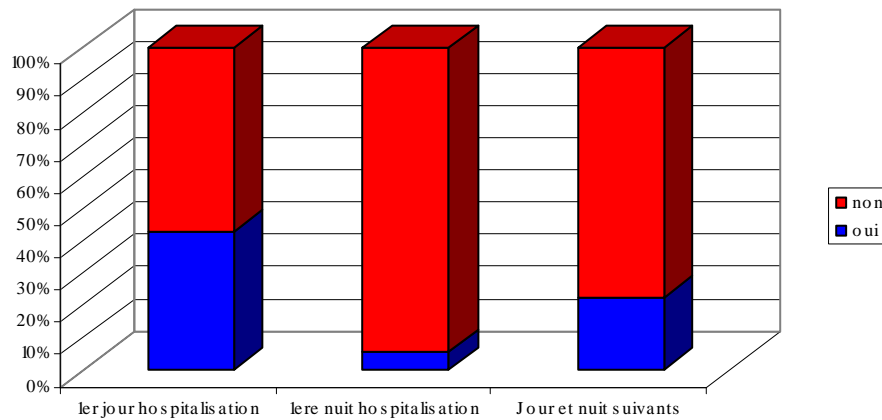
*33,33% des patients de pédiatrie ont une douleur permanente.*

**Apparition douleur**



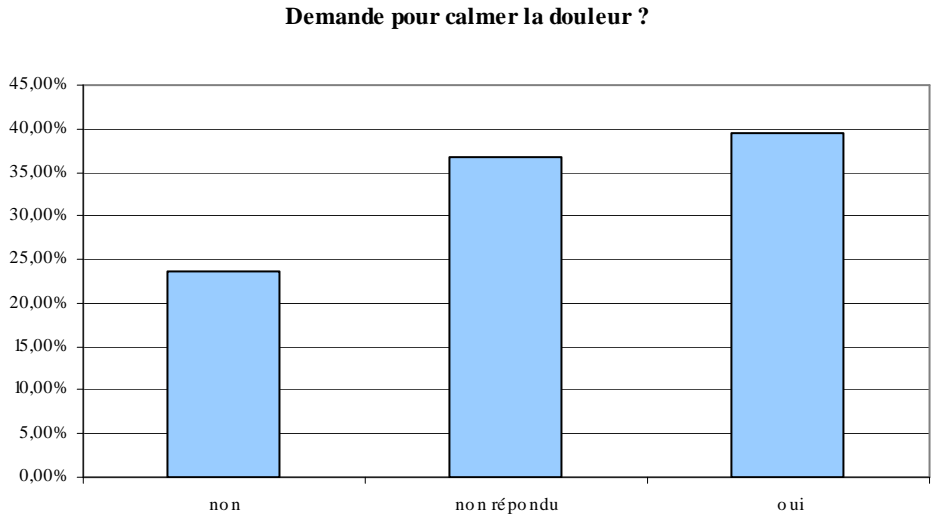
*La douleur apparaît lors de la mobilisation au cours de mouvement pour 47,62% des patients.*

**Moment de la douleur pour les patients dont la douleur n'est pas apparue après une intervention chirurgicale**



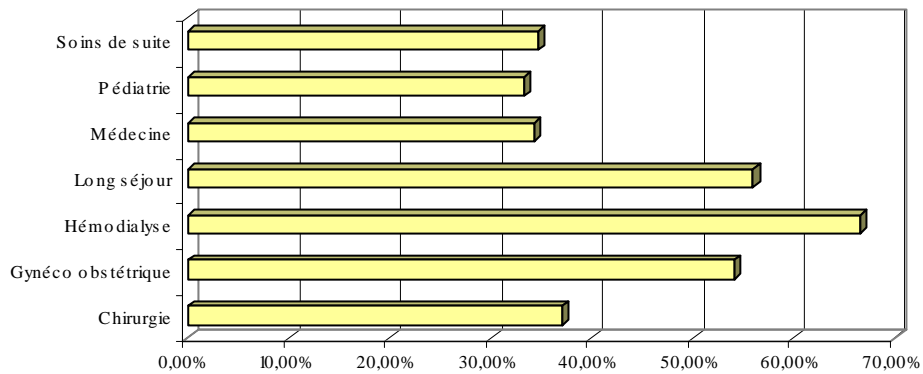
*Pour les 144 patients dont leur douleur n'est pas due à une intervention chirurgicale, 22,22% ont une douleur pendant les jours et les nuits suivants.*

**☒ Demande pour calmer la douleur**



*39,57 % des patients ont fait une demande pour calmer leur douleur (parmi les 326 patients).*

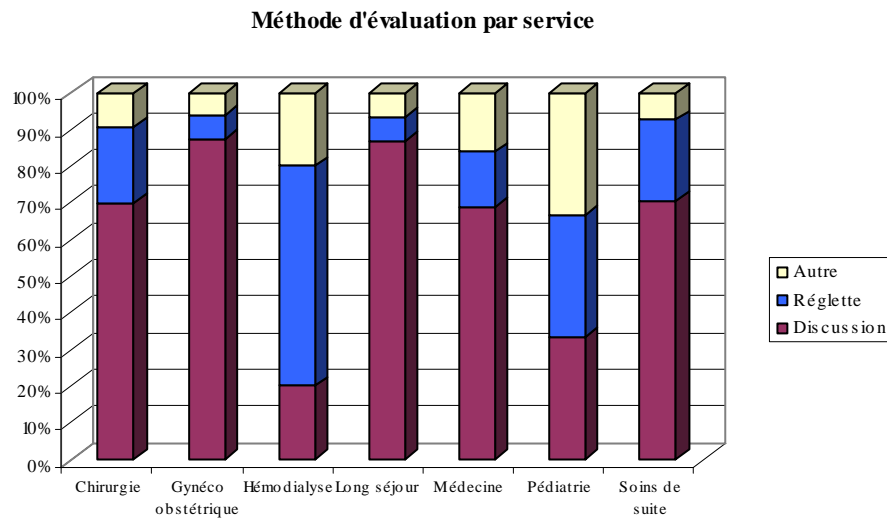
**Pourcentage de patients qui ont demandé de soulager leur douleur par service**



*34,78% des patients de soins de suite ont fait une demande pour soulager leur douleur (parmi les 46 patients de soins de suite qui ont eu une douleur à un moment).*

☒ Evaluation de la douleur

32 (soit 9,82%) patients ont été évalués par une réglette, 151 (soit 46,32%) par une discussion et 25 (soit 7,67%) par d'autres méthodes (parmi les 326 patients douloureux).



68,92% des patients de médecine sont évalués par discussion, 14,86% par réglette et 16,22% par d'autres méthodes.

Autres méthodes d'évaluation de la douleur :

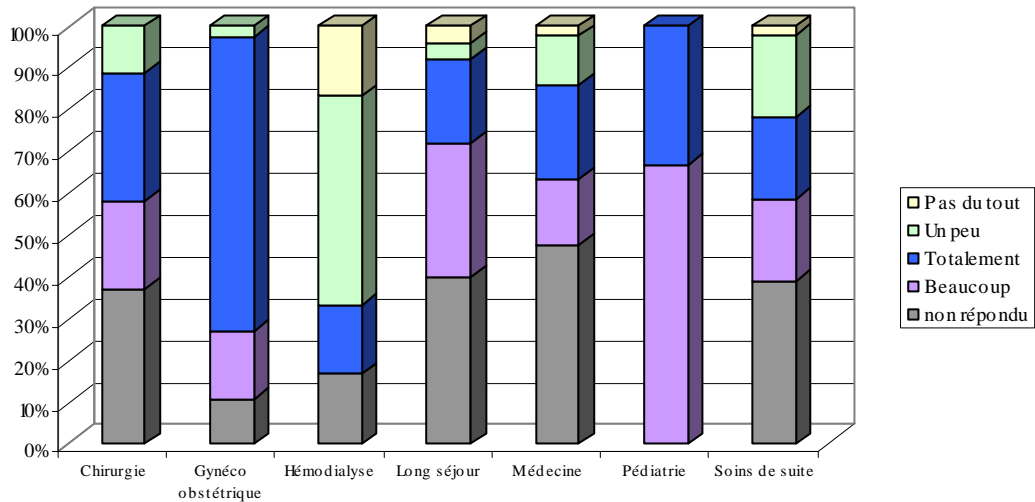
Service	Autre type d'évaluation	Nombre	Total de patients douloureux par service	Pourcentage
Chirurgie		2	81	2,47%
	pas d'échelle	1	81	1,23%
	pas d'évaluation	2	81	2,47%
Gynéco obstétrique		1	37	2,70%
	pas d'évaluation	1	37	2,70%
Hémodialyse	pas d'évaluation	2	6	33,33%
Long séjour	pas d'évaluation	1	25	4,00%
Médecine	comportement	1	128	0,78%
	consultation douleur	1	128	0,78%
	par le faciès	1	128	0,78%
	pas de demande	2	128	1,56%
	pas d'évaluation	6	128	4,69%
	radio	1	128	0,78%
Pédiatrie	pas d'évaluation	1	3	33,33%
Soins de suite		1	46	2,17%
	pas de demande	1	46	2,17%

0,78% des patients douloureux hospitalisés en médecine ont été évalués par leur comportement.

☒ Satisfaction des moyens mis en œuvre pour soulager la douleur

1,84% des patients ne sont pas du tout satisfait des moyens mis en œuvre pour soulager leur douleur, 11,66% des patients sont peu satisfaits, 19,02% sont beaucoup satisfaits, 29,45% sont totalement satisfaits et 38,04% n'ont pas répondu à la question.

Satisfaction des moyens de soulagement de la douleur par service

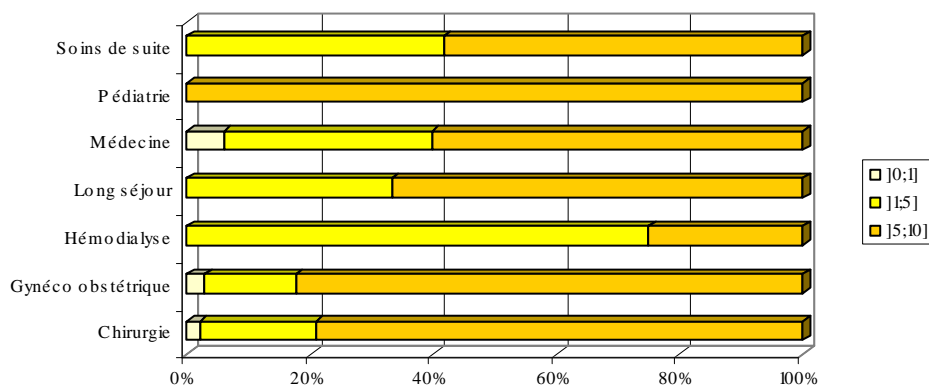


*En pédiatrie, 66,67% des patients sont beaucoup satisfaits des moyens mis en oeuvre pour soulager leur douleur et 33,33% sont totalement satisfaits.*

☒ Intensité du soulagement

6 patients ont une intensité de soulagement entre 0 et 1, 48 patients sont soulagés, 132 patients ont une intensité de soulagement dans l'intervalle ]5 ;10] et 140 patients n'ont pas répondu.

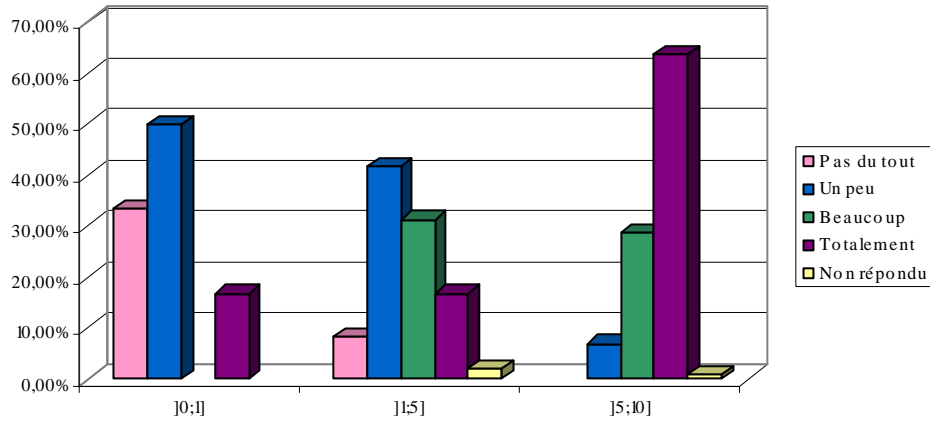
Intensité du soulagement par service



*2,08% des patients de chirurgie sont peu satisfaits (intensité entre 0 et 1), 18,75% sont satisfaits (intensité entre 1 et 5) et 79,17% sont très satisfaits (intensité entre 5 et 10) (parmi les patients qui se sentent soulagés).*

Satisfaction des moyens de soulagement des patients et leur intensité de soulagement :

Satisfaction des moyens de soulagement par intensité de soulagement de la douleur



*Parmi les 48 patients qui ont une intensité de soulagement entre 1 et 5, 41,67% des patients (soit 20 patients) sont un peu satisfaits des moyens mis en œuvre pour soulager leur douleur.*

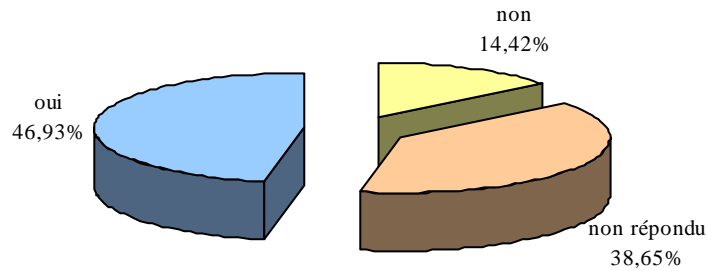
Satisfaction des moyens de soulagement et leur intensité de soulagement par service :

	Satisfaction des moyens de soulagement	]0;1]	]1;5]	]5;10]
<b>Chirurgie</b>	Pas du tout			
	Un peu	100,00%	25,00%	10,53%
	Beaucoup		37,50%	31,58%
	Totalement		37,50%	55,26%
	Non répondu			2,63%
<b>Gynéco obstétrique</b>	Pas du tout			
	Un peu		25,00%	
	Beaucoup		50,00%	14,29%
	Totalement	100,00%	25,00%	85,71%
	Non répondu			
<b>Hémodialyse</b>	Pas du tout		33,33%	
	Un peu		66,67%	
	Beaucoup			
	Totalement			100,00%
	Non répondu			
<b>Long séjour</b>	Pas du tout		25,00%	
	Un peu		25,00%	
	Beaucoup		50,00%	37,50%
	Totalement			62,50%
	Non répondu			
<b>Médecine</b>	Pas du tout	50,00%	5,26%	
	Un peu	50,00%	42,11%	7,32%
	Beaucoup		31,58%	31,71%
	Totalement		15,79%	60,98%
	Non répondu		5,26%	
<b>Pédiatrie</b>	Pas du tout			
	Un peu			
	Beaucoup			50,00%
	Totalement			50,00%
	Non répondu			
<b>Soins de suite</b>	Pas du tout		10,00%	
	Un peu		60,00%	14,29%
	Beaucoup		20,00%	35,71%
	Totalement		10,00%	50,00%
	Non répondu			

*Parmi les patients hospitalisés en médecine et ayant un soulagement entre 1 et 5, 31,58% sont beaucoup satisfaits des moyens mis en œuvre pour soulager leur douleur.*

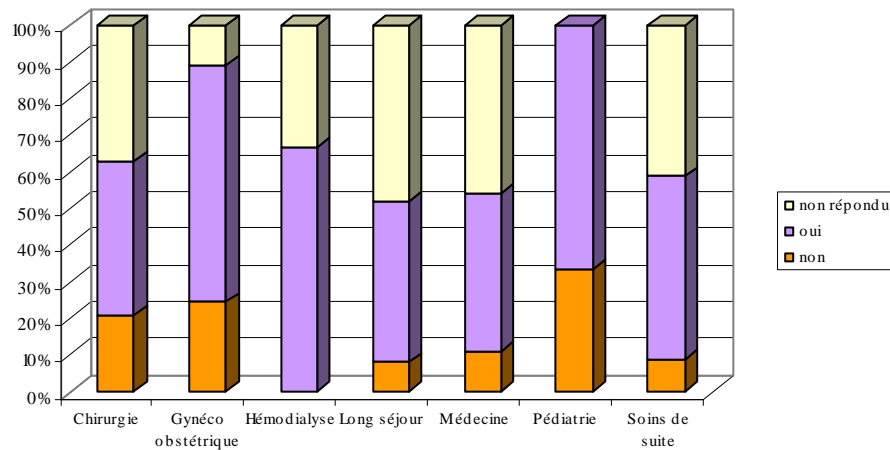
☞ Satisfaction de l'information reçue sur la douleur

Satisfaction de l'information reçue sur la douleur



46,93% des patients douloureux sont satisfaits de l'information reçue sur la douleur.

Satisfaction de l'information reçue sur la douleur par service



66,67% des patients d'hémodialyse sont satisfaits de l'information reçue sur la douleur et 33,33% n'ont pas répondu à la question.

Raisons de l'insatisfaction des patients :

Insatisfaction	Pourcentage
diagnostic inconnu	5,71%
elles ne savaient pas trop quoi faire	2,86%
il n'y avait pas à en parler	2,86%
médecin pas encore passé	2,86%
n'ose pas demander	14,29%
oui et non	2,86%
pas d'évolution dans le soulagement de la douleur	2,86%
pas d'information	45,71%
pas encore au point	2,86%
vocabulaire médical	17,14%

## ETUDE DU PERSONNEL

### ☒ Répartition du personnel

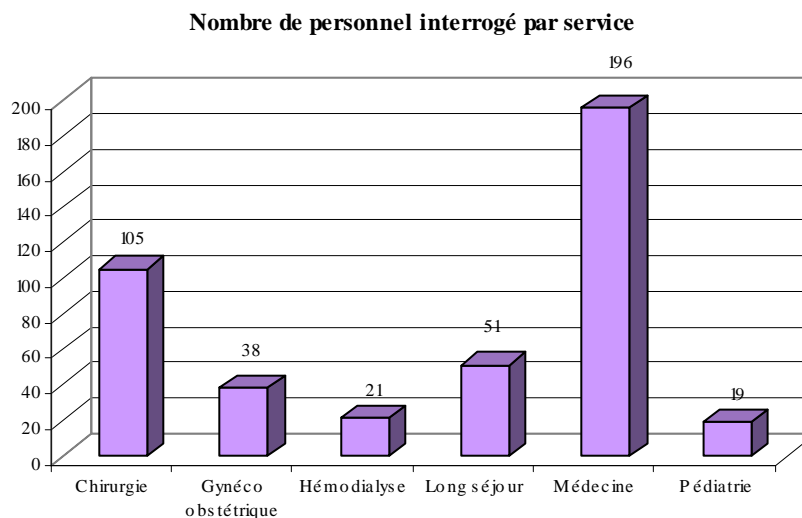
Parmi les 462 employés interrogés, il y a :

- 203 aides soignantes
- 16 cadres de santé
- 186 infirmières
- 14 internes
- 5 masseurs, kinésithérapeutes
- 29 médecins
- 7 sages femmes
- 2 autres (neuropsychologue et orthophoniste).

Pourcentage de questionnaires remplis par fonction :

Fonction	Questionnaire rempli	Total questionnaire	
Médecin et interne	43	83	51,81%
Cadre de santé	16	20	80,00%
Infirmière	186	194	95,88%
Aide Soignante	203	240	84,58%
Masseur Kiné	5	13	38,46%
Sage Femme	7	10	70,00%
Autres	2	17	11,76%
	<b>462</b>	<b>577</b>	<b>80,07%</b>

Personnel par service :



*51 personnes ont été interrogées en long séjour.*

Personnel interrogé par service et par fonction :

Grand service	Fonction	Nombre	Pourcentage
Chirurgie	Aide Soignante	49	46,67%
	Cadre de santé	4	3,81%
	Infirmière	45	42,86%
	Interne	1	0,95%
	Masseur Kiné	2	1,90%
	Médecin	4	3,81%
		<b>105</b>	<b>100,00%</b>

Grand service	Fonction	Nombre	Pourcentage
Gynéco obstétrique	Aide Soignante	16	42,11%
	Cadre de santé	1	2,63%
	Infirmière	12	31,58%
	Médecin	2	5,26%
	Sage Femme	7	18,42%
		<b>38</b>	<b>100,00%</b>

Grand service	Fonction	Nombre	Pourcentage
Hémodialyse	Aide Soignante	4	19,05%
	Cadre de santé	1	4,76%
	Infirmière	14	66,67%
	Médecin	2	9,52%
		<b>21</b>	<b>100,00%</b>

Grand service	Fonction	Nombre	Pourcentage
Pédiatrie	Aide Soignante	5	26,32%
	Infirmière	10	52,63%
	Interne	4	21,05%
		<b>19</b>	<b>100,00%</b>

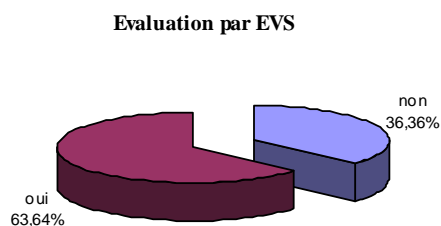
Grand service	Fonction	Nombre	Pourcentage
Médecine	Aide Soignante	76	38,78%
	Autres	2	1,02%
	Cadre de santé	8	4,08%
	Infirmière	81	41,33%
	Interne	9	4,59%
	Masseur Kiné	2	1,02%
	Médecin	18	9,18%
		<b>196</b>	<b>100,00%</b>

Grand service	Fonction	Nombre	Pourcentage
Soins de suite	Aide Soignante	15	46,88%
	Cadre de santé	1	3,13%
	Infirmière	12	37,50%
	Masseur Kiné	1	3,13%
	Médecin	3	9,38%
		<b>32</b>	<b>100,00%</b>

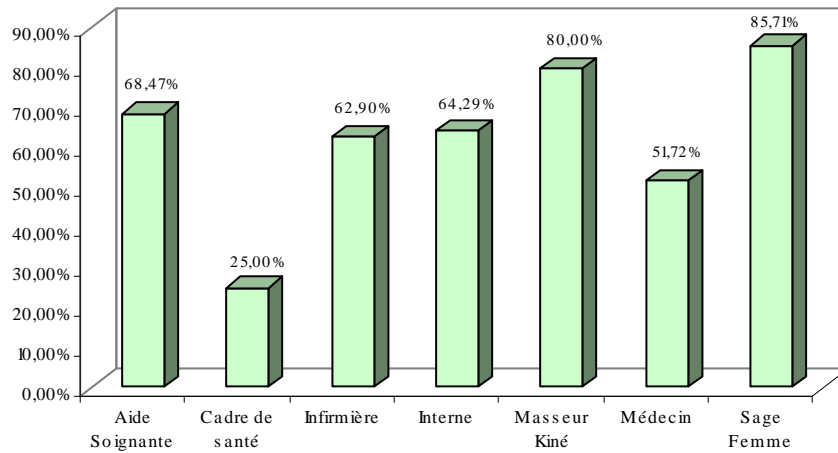
Grand service	Fonction	Nombre	Pourcentage
Long séjour	Aide Soignante	38	74,51%
	Cadre de santé	1	1,96%
	Infirmière	12	23,53%
		<b>51</b>	<b>100,00%</b>

☒ Evaluation de la douleur

L'évaluation la plus utilisée est l'Echelle Verbale Simple (E.V.S). 294 personnes sur 462 l'utilisent (soit 63,64%).



**Evaluation par EVS par fonction**



62,90% des infirmières utilisent l'EVS pour évaluer la douleur chez les patients.

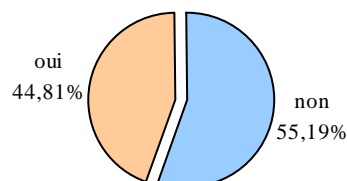
Evaluation par EVS par service :

Service	Nombre	Total	Pourcentage
Chirurgie	84	105	80,00%
Gynéco obstétrique	24	38	63,16%
Hémodialyse	9	21	42,86%
Long séjour	31	51	60,78%
Médecine	111	196	56,63%
Pédiatrie	11	19	57,89%
Soins de suite	24	32	75,00%

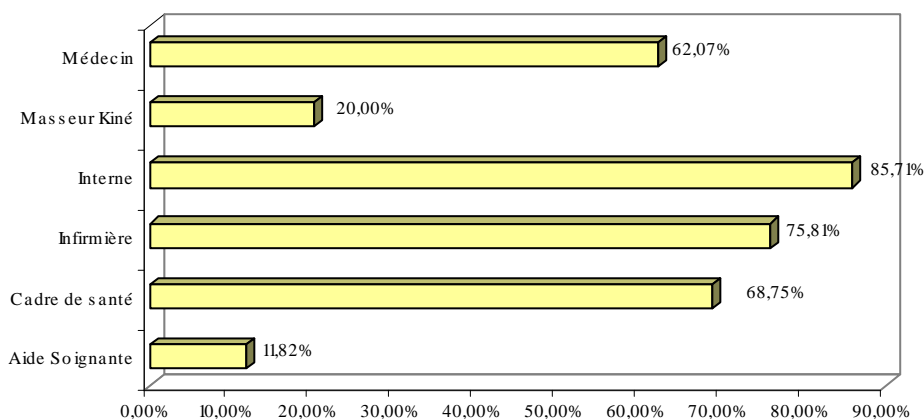
75% du personnel de soins de suite utilisent l'EVS comme moyen d'évaluation de la douleur.

L'Evaluation Visuelle Analogique (E.V.A.) est utilisée par 44,81% du personnel.

**Evaluation par EVA**



**Utilisation de l'EVA par fonction**



*11,82% des aides soignantes utilisent l'EVA.*

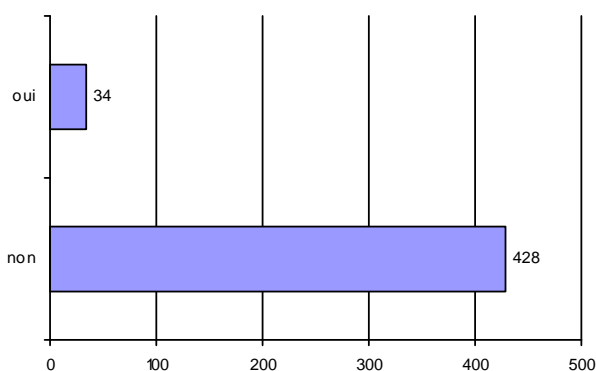
Utilisation de l'EVA par service :

Service	Nombre	Total	Pourcentage
Chirurgie	41	105	39,05%
Gynéco obstétrique	5	38	13,16%
Hémodialyse	16	21	76,19%
Long séjour	9	51	17,65%
Médecine	102	196	52,04%
Pédiatrie	15	19	78,95%
Soins de suite	19	32	59,38%

*52,04% du personnel de médecine utilisent l'EVA comme méthode d'évaluation.*

L'évaluation par l'échelle numérique (E.N.) est utilisée par 7,36% du personnel.

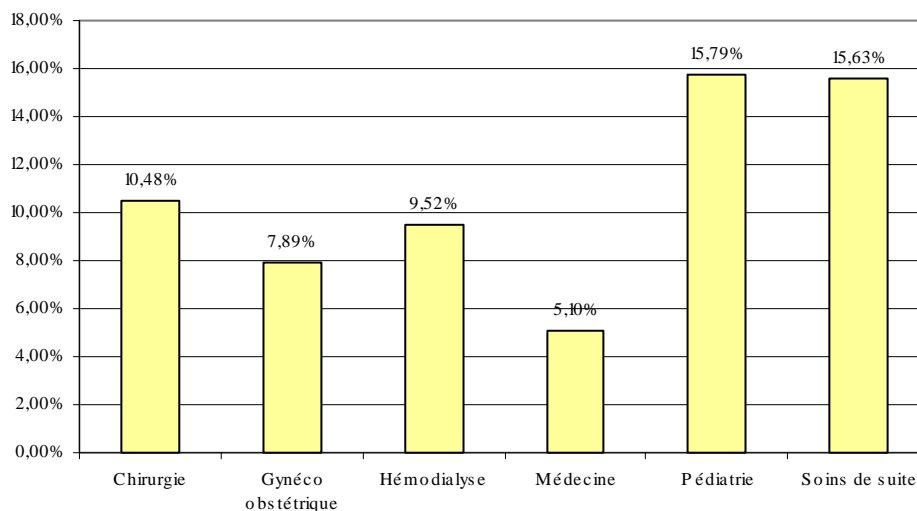
**Evaluation par EN (par nombre de personnes)**



Fonction	Pourcentage
Aide Soignante	2,46%
Cadre de santé	6,25%
Infirmière	10,75%
Interne	14,29%
Masseur Kiné	60,00%
Médecin	10,34%

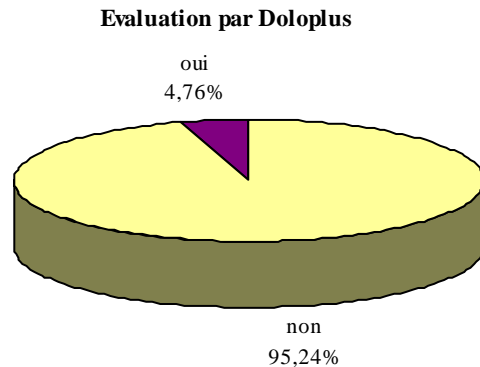
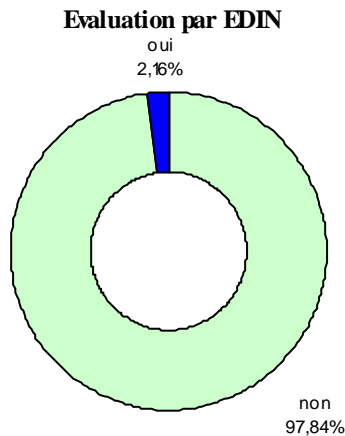
6,25% des cadres de santé utilisent l'EN pour évaluer la douleur.

Pourcentage de personnes évaluant la douleur par EN par service



7,89% du personnel de gynéco obstétrique utilisent l'EN pour évaluer la douleur chez les patients.

L'échelle Doloplus est utilisée par 4,76% du personnel et l'évaluation de la douleur et de l'inconfort chez le nouveau-né (E.D.I.N.) est faite par 2,16% du personnel.



Fonction	Pourcentage EDIN
Aide Soignante	0,99%
Infirmière	3,76%
Interne	7,14%

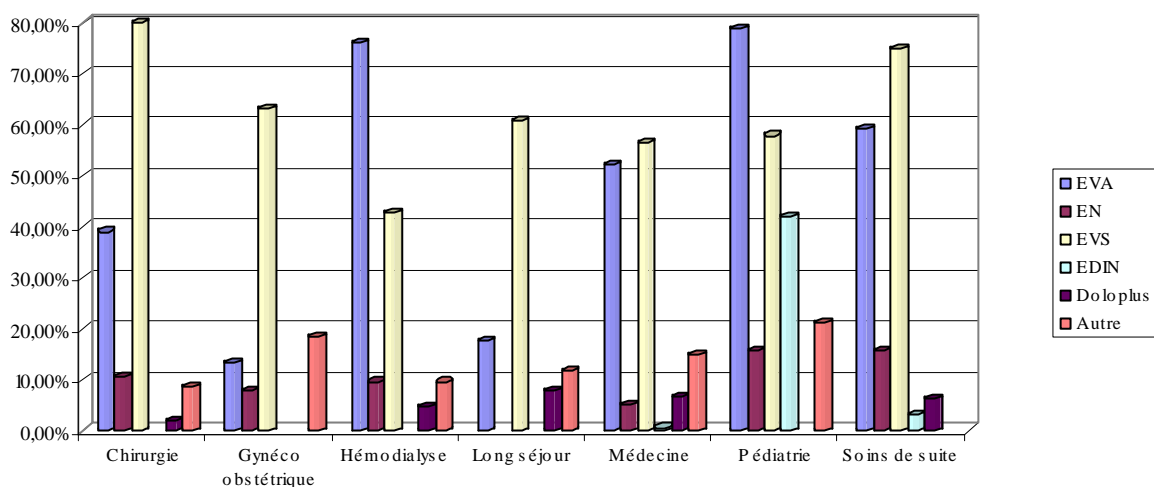
Fonction	Pourcentage Doloplus
Aide Soignante	8,37%
Infirmière	0,54%
Interne	14,29%
Masseur Kiné	20,00%
Médecin	3,45%

L'EDIN est utilisé par 0,51% du personnel de médecine, par 3,13% du personnel de soins de suite, et par 42,11% du personnel de pédiatrie.

L'échelle Doloplus est utilisée par :

- 1,90% du personnel de chirurgie,
- 4,76% du personnel d'hémodialyse,
- 6,63% du personnel de médecine,
- 6,25% du personnel de soins de suite,
- 7,84% du personnel de long séjour.

**Méthode d'évaluation par service**



76,19% du personnel d'hémodialyse utilisent l'EVA comme méthode d'évaluation de la douleur.

## Autres évaluations par le personnel :

Autres évaluations de la douleur	Nombre	Pourcentage
non précisé	4	7,02%
à la mobilisation	1	1,75%
aucune échelle	1	1,75%
avec critères précis	1	1,75%
comportement	19	33,33%
comportement, faciès, moral	1	1,75%
écoute	2	3,51%
faciès	1	1,75%
faciès, position corps	1	1,75%
faciès, position malade	1	1,75%
information des infirmières	1	1,75%
nouveau né	2	3,51%
OPS	3	5,26%
oralement	11	19,30%
oralement et observation	5	8,77%
pas d'utilisation échelle	1	1,75%
patients nous le disent	1	1,75%
symptomatologie	1	1,75%
	<b>57</b>	<b>100,00%</b>

19 personnes évaluent la douleur par le comportement du patient.

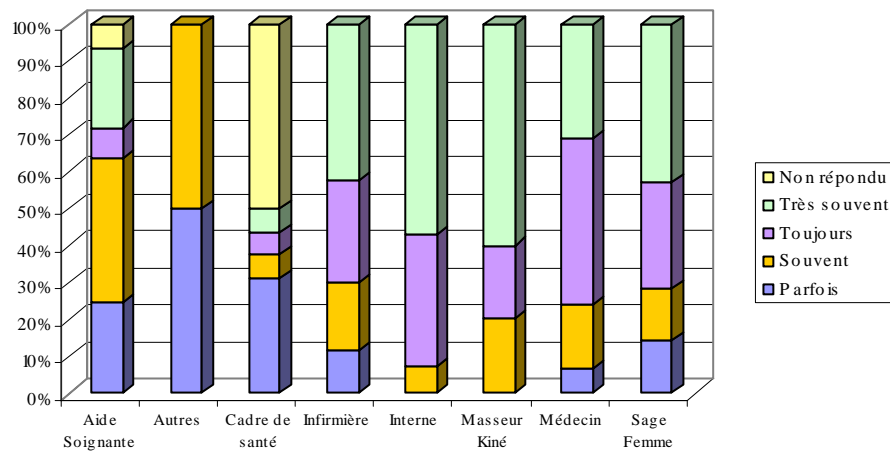
Fonction	Autres	Nombre	Nombre Total	Pourcentage
Aide Soignante	comportement	9	203	<b>4,43%</b>
	comportement, faciès, moral	1	203	<b>0,49%</b>
	écoute	2	203	<b>0,99%</b>
	faciès, position corps	1	203	<b>0,49%</b>
	faciès, position malade	1	203	<b>0,49%</b>
	non précisé	3	203	<b>1,48%</b>
	nouveau né	2	203	<b>0,99%</b>
	oralement	4	203	<b>1,97%</b>
	oralement et observation	1	203	<b>0,49%</b>
	patients nous le disent	1	203	<b>0,49%</b>
<b>Autres</b>	oralement	2	2	<b>100,00%</b>
Infirmière	à la mobilisation	1	186	<b>0,54%</b>
	avec critères précis	1	186	<b>0,54%</b>
	comportement	10	186	<b>5,38%</b>
	faciès	1	186	<b>0,54%</b>
	non précisé	1	186	<b>0,54%</b>
	OPS	3	186	<b>1,61%</b>
	oralement	3	186	<b>1,61%</b>
	oralement et observation	4	186	<b>2,15%</b>
	pas d'utilisation échelle	1	186	<b>0,54%</b>
	symptomatologie	1	186	<b>0,54%</b>
Médecin	aucune échelle	1	29	<b>3,45%</b>
	information des infirmières	1	29	<b>3,45%</b>
	oralement	2	29	<b>6,90%</b>

4,43% des aides soignantes évaluent la douleur du patient par son comportement.

Fréquence de l'évaluation de la douleur

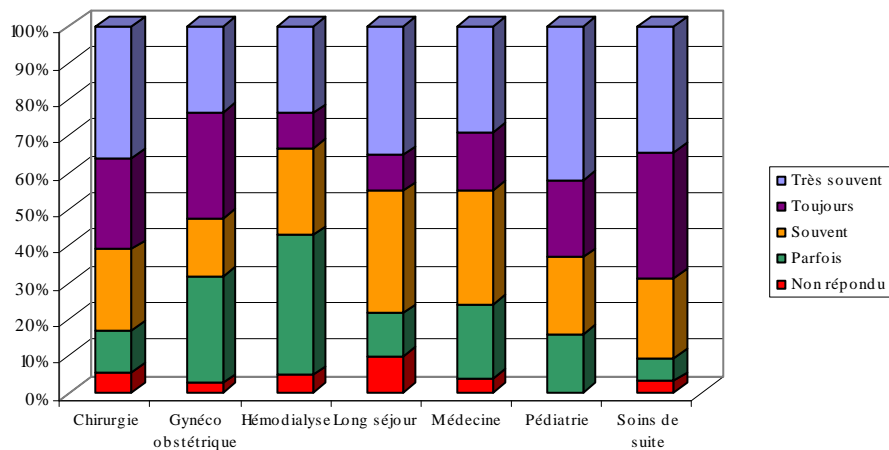
Fréquence	Nombre	
Non répondu	22	4,76%
Parfois	81	17,53%
Souvent	123	26,62%
Toujours	90	19,48%
Très souvent	146	31,60%
	<b>462</b>	<b>100,00%</b>

Fréquence d'évaluation de la douleur par fonction



35,71% des internes estiment de toujours évaluer la douleur.

Fréquence d'évaluation de la douleur par service

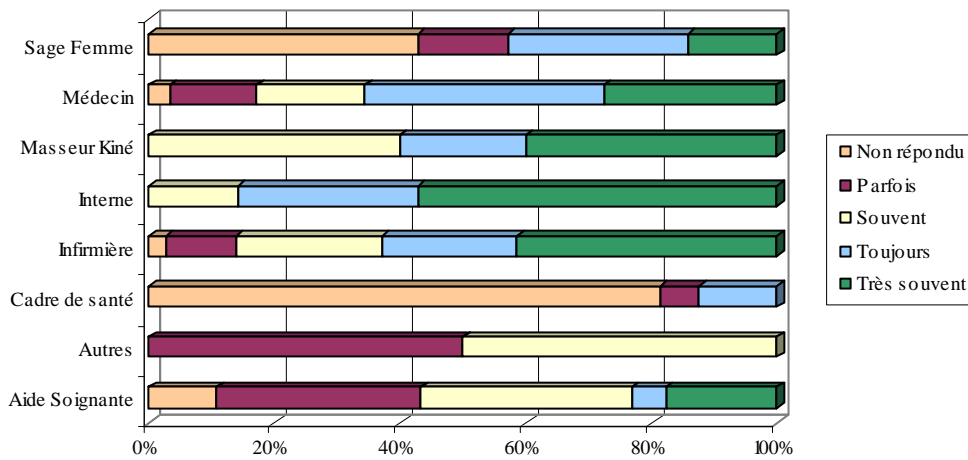


23,81% du personnel d'hémodialyse évaluent souvent la douleur chez les patients.

Fréquence de l'évaluation de la douleur les 3 dernières semaines précédant l'enquête

Fréquence	Nombre	
Non répondu	44	9,52%
Parfois	94	20,35%
Souvent	121	26,19%
Toujours	71	15,37%
Très souvent	132	28,57%
	<b>462</b>	<b>100,00%</b>

Fréquence d'évaluation de la douleur chez les patients ces 3 dernières semaines

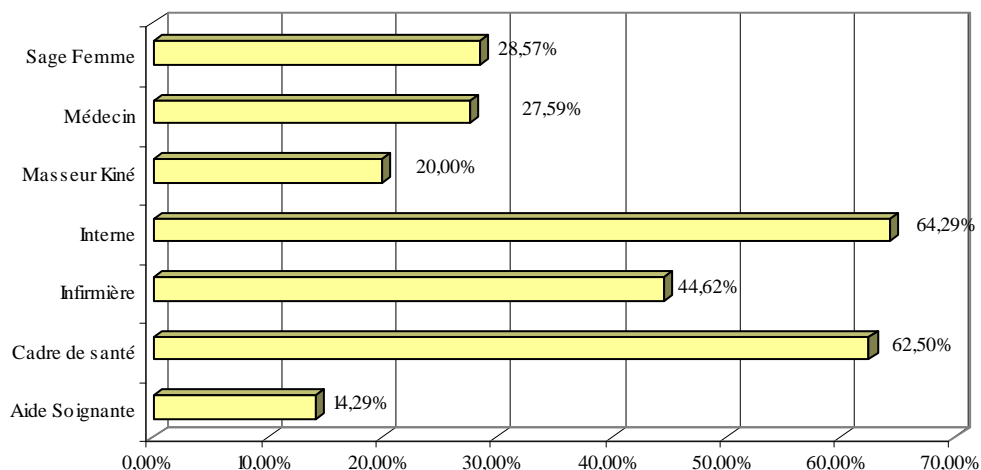


23,12% des infirmières estiment avoir souvent évalué la douleur chez leurs patients les trois semaines précédant l'enquête.

☒ Formation sur la douleur

30,74% du personnel ont suivi une formation sur la douleur, 69,05% n'en ont pas eu et une personne n'a pas répondu à la question.

**Pourcentage de personne ayant une formation sur la douleur par fonction**



20% des masseur-kiné ont bénéficié d'une formation sur la douleur.

Nombre de personnel ayant eu une formation par fonction :

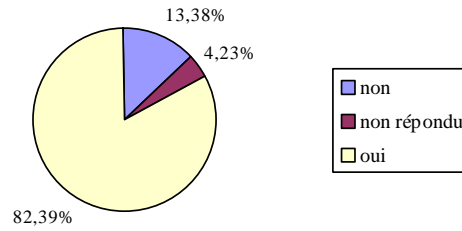
Fonction	Nombre
Aide Soignante	29
Cadre de santé	10
Infirmière	83
Interne	9
Masseur Kiné	1
Médecin	8
Sage Femme	2
	142

Nombre de personnel ayant une formation par service :

Service	Nombre	Total	Pourcentage
Chirurgie	31	105	29,52%
Gynéco obstétrique	8	38	21,05%
Hémodialyse	7	21	33,33%
Long séjour	9	51	17,65%
Médecine	69	196	35,20%
Pédiatrie	7	19	36,84%
Soins de suite	11	32	34,38%

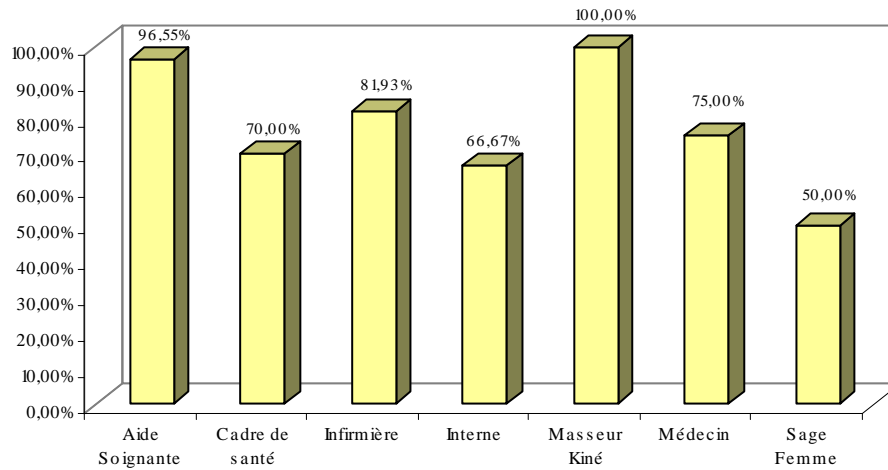
17,65% du personnel de long séjour ont eu une formation sur la douleur.

Modification de la conception de la douleur :



Parmi le personnel qui a bénéficié d'une formation, 82,39% disent que la formation a modifié leur conception de la douleur.

Modification de la conception de la douleur par fonction

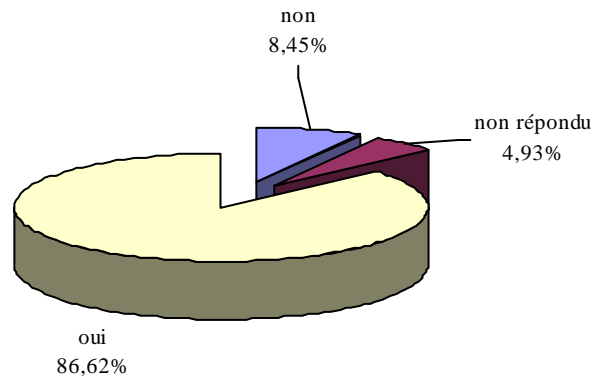


96,55% des aides soignantes qui ont eu une formation disent que la formation a modifié leur conception de la douleur.

Nombre de personnes dont la formation a modifié leur conception de la douleur par service :

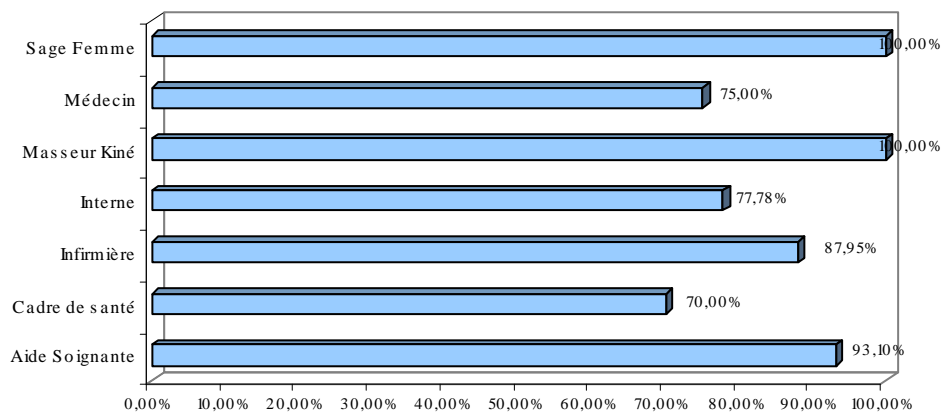
Grand service	Nombre	Total
Chirurgie	26	105
Gynéco obstétrique	5	38
Hémodialyse	5	21
Long séjour	8	51
Médecine	56	196
Pédiatrie	6	19
Soins de suite	11	32

Modification du comportement professionnel :



*Parmi les personnes qui ont suivi une formation, 8,45% du personnel estiment que la formation n'a pas modifié leur comportement professionnel.*

Modification du comportement professionnel par fonction



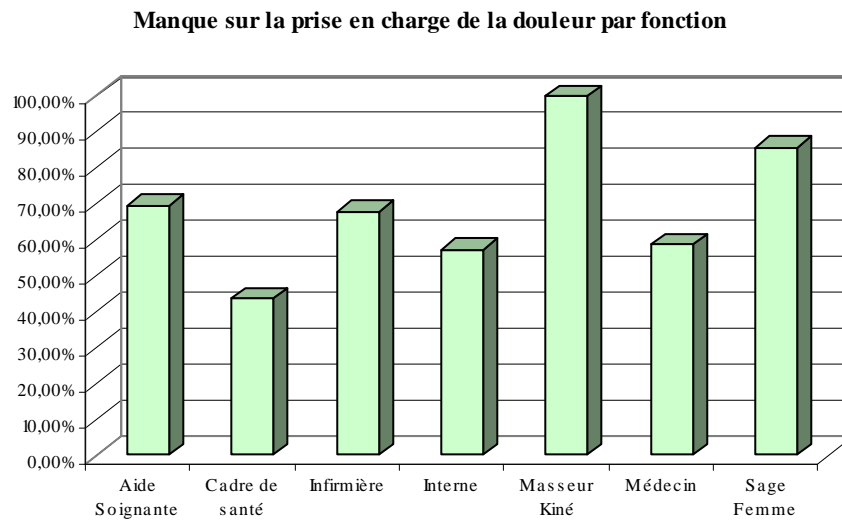
*Parmi les médecins qui ont suivi une formation, 75% disent que la formation a modifié leur comportement professionnel vis à vis de la douleur.*

Nombre de personnes dont la formation a modifié leur comportement professionnel par service :

Grand service	Nombre	Total
Chirurgie	29	105
Gynéco obstétrique	7	38
Hémodialyse	5	21
Long séjour	8	51
Médecine	56	196
Pédiatrie	7	19
Soins de suite	11	32

☒ Manque sur la prise en charge de la douleur

67,10% du personnel estiment avoir des manques sur la prise en charge de la douleur, 20,78% n'ont pas répondu à la question et 12,12% n'ont pas de manque sur la douleur.



*Parmi les 29 médecins interrogés, 17 (soit 58,62%) estiment avoir des manques sur la prise en charge de la douleur.*

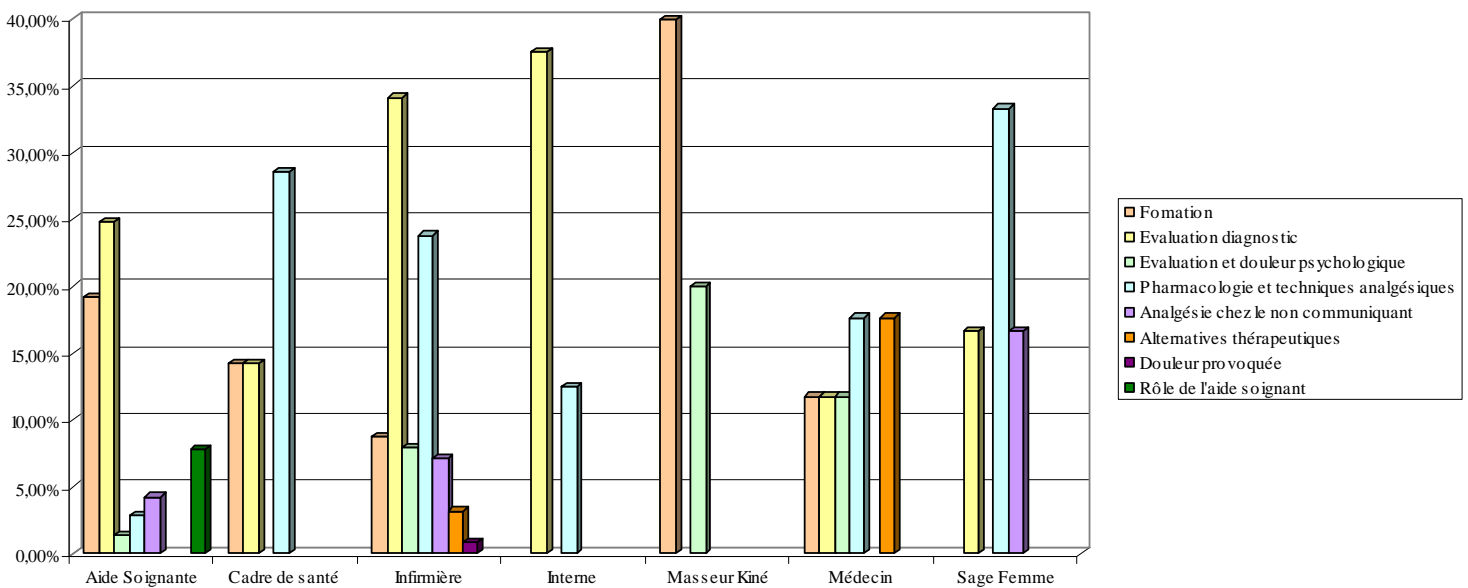
Raisons des manques de la prise en charge de la douleur :

	oui	non
<b>Formation</b>	13,87%	86,13%
<b>Evaluation diagnostic</b>	27,42%	72,58%
<b>Evaluation et douleur psychologique</b>	4,84%	95,16%
<b>Pharmacologie et techniques analgésiques</b>	13,55%	86,45%
<b>Analgésie chez le non communiquant</b>	5,16%	94,84%
<b>Alternatives thérapeutiques</b>	2,26%	97,74%
<b>Douleur provoquée</b>	0,32%	99,68%
<b>Rôle de l'aide soignant</b>	3,55%	96,45%

Manque sur la prise en charge de la douleur par fonction :

Fonction	Manque	Total	
Aide Soignante	non	11	5,42%
	non répondu	51	25,12%
	oui	141	69,46%
Autres	non répondu	2	100,00%
Cadre de santé	non	3	18,75%
	non répondu	6	37,50%
	oui	7	43,75%
Infirmière	non	34	18,28%
	non répondu	26	13,98%
	oui	126	67,74%
Interne	non	3	21,43%
	non répondu	3	21,43%
	oui	8	57,14%
Masseur Kiné	oui	5	100,00%
Médecin	non	5	17,24%
	non répondu	7	24,14%
	oui	17	58,62%
Sage Femme	non répondu	1	14,29%
	oui	6	85,71%

Raisons du manque de la prise en charge de la douleur par fonction



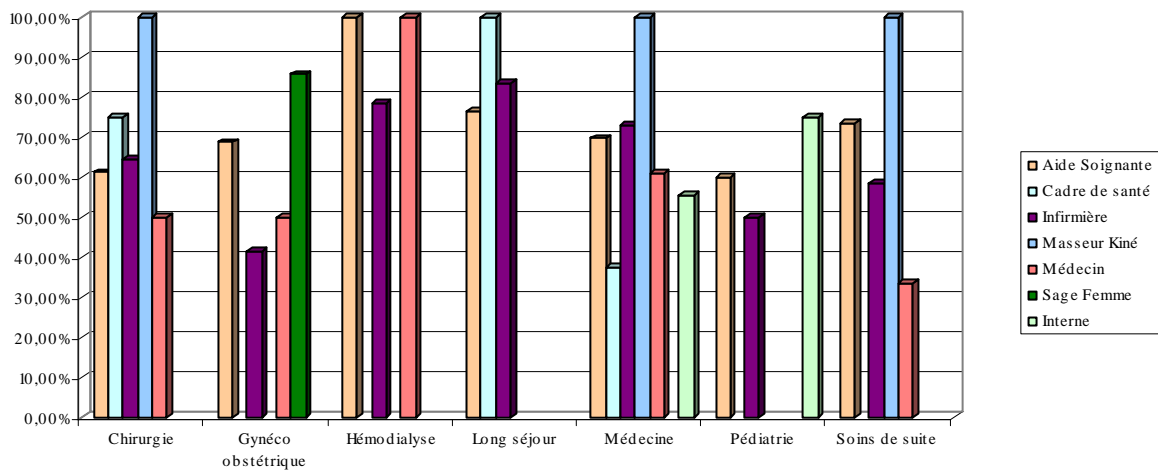
24,82% des aides soignantes qui ont des manques sur la prise en charge de la douleur, estiment que ces manques sont liés à l'évaluation du diagnostic.

Manque sur la prise en charge de la douleur par service :

Service	Nombre	Total	Pourcentage
Chirurgie	66	105	62,86%
Gynéco obstétrique	23	38	60,53%
Hémodialyse	17	21	80,95%
Long séjour	40	51	78,43%
Médecine	133	196	67,86%
Pédiatrie	11	19	57,89%
Soins de suite	20	32	62,50%

57,89% du personnel de pédiatrie ont un manque sur la prise en charge de la douleur.

Manque sur la prise en charge de la douleur par service et par fonction



33,33% des médecins de soins de suite ont un manque sur la prise en charge de la douleur.

☒ Moyenne des patients en charge, douloureux et soulagés par fonction

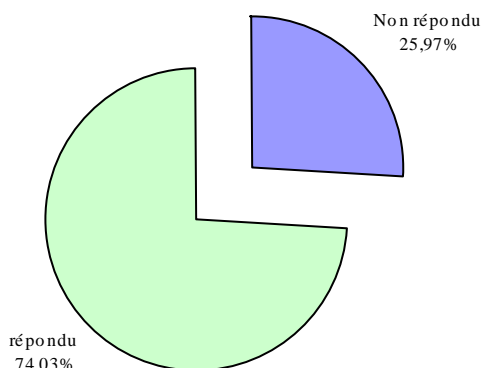
		Patient	Patient douloureux	Douleur faible	Douleur modérée	Douleur intense	Douleur très intense	Soulagement
<b>Médecin</b>	Moyenne	15,19	5,88	2,62	3,46	3,20	1,00	6,04
	<i>Ecart type</i>	15,07	4,55	1,19	2,50	2,10		5,13
<b>Interne</b>	Moyenne	8,91	4,70	2,50	2,00	1,50	1,00	4,64
	<i>Ecart type</i>	2,12	2,41	1,29	1,00	0,58	0,00	2,62
<b>Cadre de santé</b>	Moyenne	25,00	7,00	3,33	4,67	1,33		5,50
	<i>Ecart type</i>	14,70	3,46	0,58	1,16	0,58		2,38
<b>Infirmière</b>	Moyenne	11,28	4,40	2,47	2,79	2,00	1,56	5,33
	<i>Ecart type</i>	12,11	4,03	2,17	2,67	1,93	0,88	5,37
<b>Aide soignante</b>	Moyenne	14,32	6,31	3,29	3,19	2,11	1,93	6,17
	<i>Ecart type</i>	10,90	8,14	3,83	3,66	2,33	1,49	8,57
<b>Sage femme</b>	Moyenne	21,17	5,50	4,67	4,00			5,00
	<i>Ecart type</i>	14,54	6,40	4,73	1,41			4,24
<b>Masseur kiné</b>	Moyenne	17,20	11,00	6,33	6,33	1,60	1,00	9,40
	<i>Ecart type</i>	5,45	7,07	3,22	3,51	0,89		5,32
<b>Autres</b>	Moyenne	2,50						
	<i>Ecart type</i>	0,70						

Moyenne des patients en charge, douloureux et soulagés par service :

		Patient	Patient douloureux	Douleur faible	Douleur modérée	Douleur intense	Douleur très intense	Soulagement
<b>Long séjour</b>	Moyenne	23,96	11,66	5,00	5,26	3,48	1,14	11,42
	<i>Ecart type</i>	23,16	12,72	5,52	6,07	3,27	0,38	14,05
<b>Médecine</b>	Moyenne	10,33	4,31	2,14	2,68	2,04	1,75	4,15
	<i>Ecart type</i>	4,74	3,57	1,73	2,07	2,03	1,33	3,66
<b>Chirurgie</b>	Moyenne	11,19	4,15	2,78	2,40	1,30	1,50	6,07
	<i>Ecart type</i>	6,49	2,93	2,18	1,88	0,52	1,00	3,74
<b>Pédiatrie</b>	Moyenne	5,92	3,27	1,71	2,00	2,50		2,75
	<i>Ecart type</i>	2,69	1,35	1,11	1,22	0,71		1,22
<b>Gynéco obstétrique</b>	Moyenne	15,19	5,52	2,67	3,47	1,33		6,17
	<i>Ecart type</i>	8,98	6,56	2,44	3,54	0,58		11,30
<b>Soins de suite</b>	Moyenne	21,65	7,72	5,93	3,85	2,23		8,65
	<i>Ecart type</i>	15,24	6,42	4,41	2,98	1,36		5,78
<b>Hémodialyse</b>	Moyenne	7,67	3,38	2,00	2,67			1,43
	<i>Ecart type</i>	11,70	3,74	1,26	3,20			0,53

☒ Motifs de non soulagement de la douleur

Pourcentage de réponse



74,03% du personnel ont répondu à la question.

Moyenne des différents motifs de non soulagement par fonction :

		absence diagnostic	non application protocole	refus évaluation douleur	incapacité de soulager	absence prescription	absence prescription anticipée	refus de recevoir des soins	jour d'entrée	absence de protocole
<b>Médecin</b>	Moyenne	2,00	1,33	3,00	1,27	2,00	1,86	2,00	1,57	2,40
	Ecart type	1,34	0,58	1,83	0,47	1,55	0,90	1,41	1,13	1,34
<b>Interne</b>	Moyenne	2,20	2,00	1,50	1,57	2,00	2,33	1,00	2,33	2,67
	Ecart type	1,79		0,71	0,79	1,00	1,53		2,31	1,53
<b>Cadre de santé</b>	Moyenne	2,00	1,00	2,00	2,25	1,00	2,33	1,00	2,00	1,50
	Ecart type	1,41			1,89	0,00	1,53		1,41	0,58
<b>Infirmière</b>	Moyenne	1,55	3,00	1,88	1,68	1,64	1,66	2,47	1,72	1,88
	Ecart type	0,92	1,00	1,08	1,17	1,00	0,96	1,29	1,10	1,05
<b>Aide soignante</b>	Moyenne	1,56	2,00	1,57	1,56	1,37	2,16	2,58	1,50	2,00
	Ecart type	0,89	1,00	0,88	1,02	0,89	1,26	1,73	1,06	1,22
<b>Sage femme</b>	Moyenne	1,33			3,00	1,00	2,00		1,00	2,50
	Ecart type	0,58			2,83		1,41			2,12
<b>Masseur kiné</b>	Moyenne			1,00	1,50	1,00	1,00	1,50	4,00	
	Ecart type				0,71			1,00		

Moyenne des différents motifs de non soulagement par service :

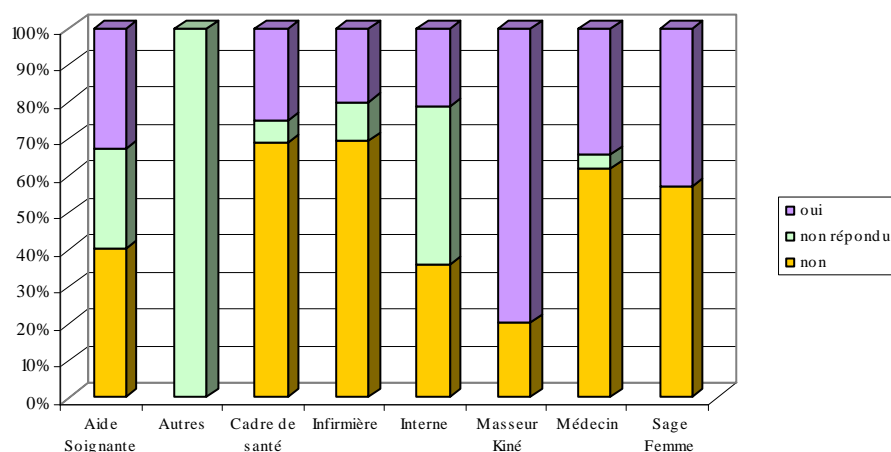
		absence diagnostic	non application protocole	refus évaluation douleur	incapacité de soulager	absence prescription	absence prescription anticipée	refus de recevoir des soins	jour d'entrée	absence de protocole
<b>Long séjour</b>	Moyenne	1,08		1,25	1,55	1,13	3,00	1,00	1,00	2,13
	Ecart type	0,28		0,71	0,82	0,35	1,90			1,36
<b>Médecine</b>	Moyenne	1,77	1,60	1,97	1,58	1,84	1,96	2,23	1,87	1,95
	Ecart type	1,14	0,55	0,98	1,09	1,18	1,08	1,37	1,33	1,10
<b>Chirurgie</b>	Moyenne	1,73	2,20	1,73	1,66	1,46	1,61	2,67	2,15	1,96
	Ecart type	1,10	1,30	1,19	1,18	0,90	0,80	1,22	1,34	0,93
<b>Pédiatrie</b>	Moyenne	1,75			2,00	1,17	1,00	3,00	1,25	2,00
	Ecart type	0,96			1,26	0,41	0,00		0,50	1,41
<b>Gynéco obstétrique</b>	Moyenne	1,50	3,00		2,18	1,09	1,43	3,00	1,00	2,75
	Ecart type	0,80			1,40	0,30	0,79	1,41	0,00	2,06
<b>Soins de suite</b>	Moyenne	1,57		1,82	1,42	1,67	2,57	2,33	1,36	2,67
	Ecart type	0,53		1,33	0,90	1,15	1,40	1,63	0,67	1,53
<b>Hémodialyse</b>	Moyenne	1,17		1,00	1,00	1,11	1,75	1,00		1,45
	Ecart type	0,41			0,00	0,33	1,16			0,82

☞ Protocole écrit

Protocole	Total	
<b>non</b>	250	54,11%
<b>non répondu</b>	85	18,40%
<b>oui</b>	127	27,49%
	462	100,00%

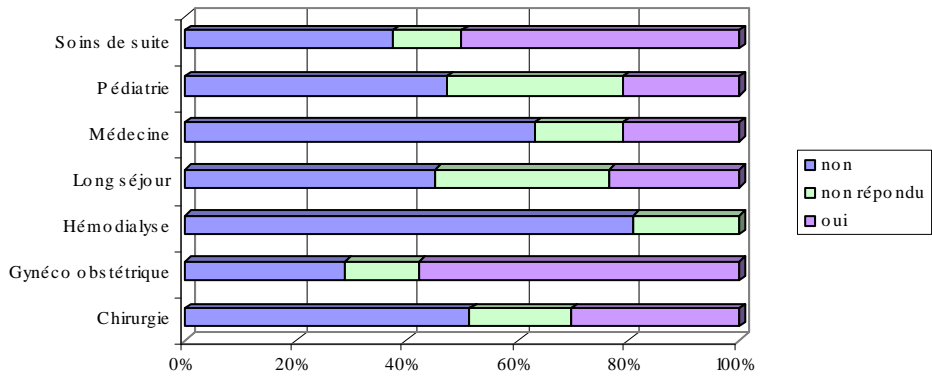
27,49% du personnel interrogé ont répondu à la question.

Existence d'un protocole par fonction



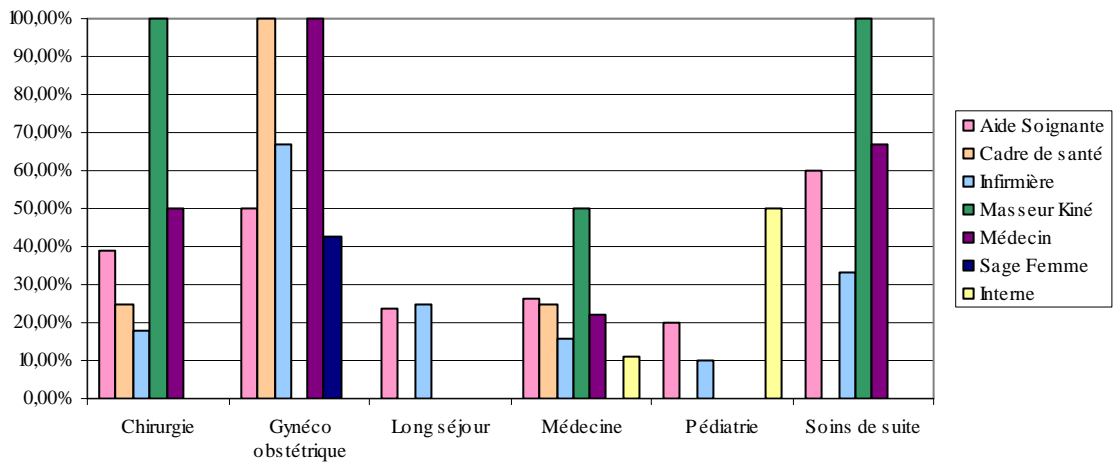
25% des cadres de santé disent qu'il existe un protocole écrit.

**Existence d'un protocole par service**



21,05% du personnel de pédiatrie disent qu'il existe un protocole écrit.

**Protocole par service et par fonction**

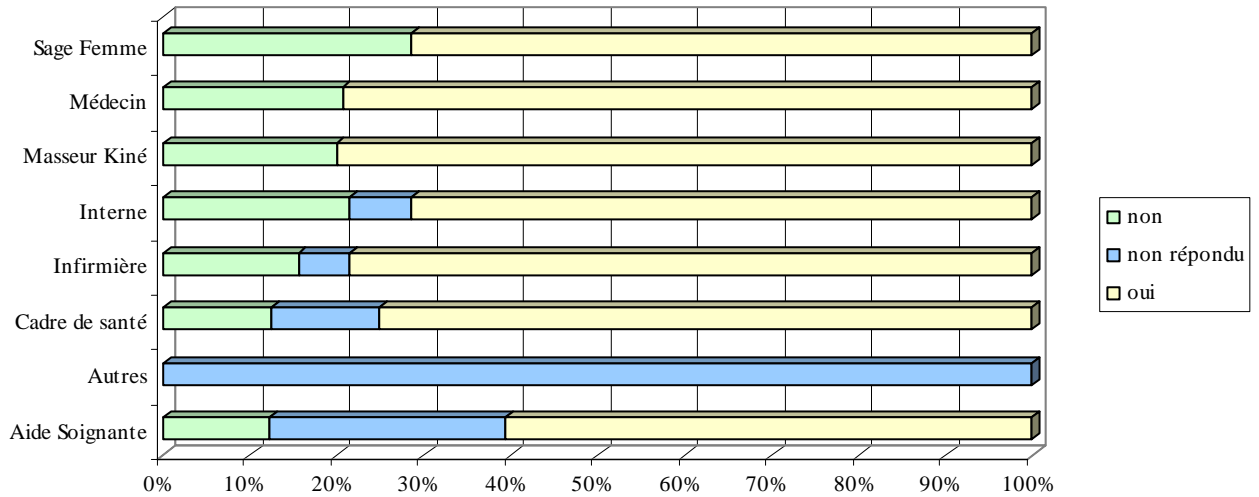


17,78% des infirmières qui travaillent en chirurgie disent qu'il existe un protocole écrit dans leur service.

Prescription anticipée

323 personnes sur les 462 interrogées (soit 69,91%) disent qu'il existe des prescriptions anticipées personnalisées sur le dossier du patient, 14,72% disent que non et 15,37% n'ont pas répondu à la question.

Existence de prescriptions anticipées par fonction

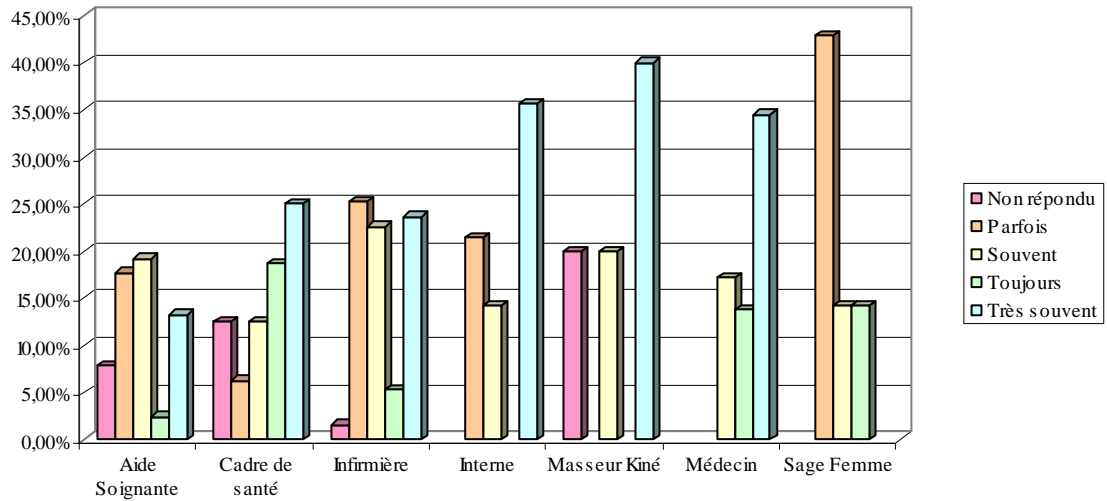


21,43% des internes affirment qu'il n'y a pas de prescriptions anticipées sur le dossier du patient.

Fréquence des prescriptions anticipées :

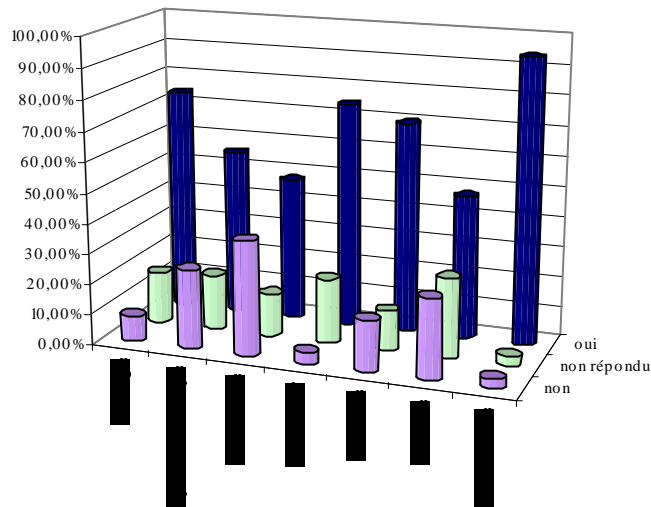
Fréquence	Total	
Non précisé	22	6,81%
Parfois	94	29,10%
Souvent	92	28,48%
Toujours	23	7,12%
Très souvent	92	28,48%
	<b>323</b>	<b>100,00%</b>

**Fréquence des prescriptions anticipées par fonction**



*17,24% des médecins estiment qu'il y a souvent des prescriptions anticipées (parmi ceux qui ont répondu qu'il existait des prescriptions anticipées).*

**Prescriptions anticipées par service**

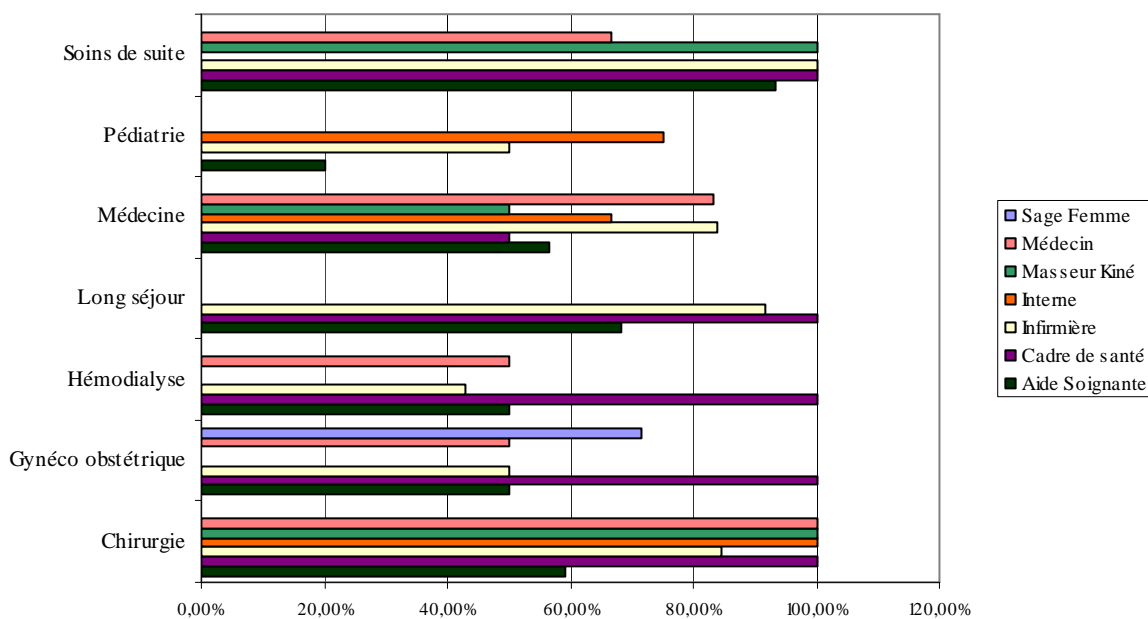


*47,62% du personnel d'hémodialyse disent qu'il existe des prescriptions anticipées personnalisées sur le dossier du patient.*

## Fréquence des prescriptions anticipées par service :

Service	Fréquence	Nombre	Total	Pourcentage
<b>Chirurgie</b>	Non précisé	5	105	4,76%
	Parfois	18	105	17,14%
	Souvent	25	105	23,81%
	Toujours	2	105	1,90%
	Très souvent	28	105	26,67%
<b>Gynéco obstétrique</b>	Non précisé	2	38	5,26%
	Parfois	7	38	18,42%
	Souvent	6	38	15,79%
	Toujours	4	38	10,53%
	Très souvent	2	38	5,26%
<b>Hémodialyse</b>	Non précisé	2	21	9,52%
	Parfois	6	21	28,57%
	Souvent	1	21	4,76%
	Très souvent	1	21	4,76%
<b>Long séjour</b>	Non précisé	4	51	7,84%
	Parfois	12	51	23,53%
	Souvent	13	51	25,49%
	Toujours	1	51	1,96%
	Très souvent	8	51	15,69%
<b>Médecine</b>	Non précisé	5	196	2,55%
	Parfois	49	196	25,00%
	Souvent	41	196	20,92%
	Toujours	8	196	4,08%
	Très souvent	34	196	17,35%
<b>Pédiatrie</b>	Non précisé	1	19	5,26%
	Souvent	2	19	10,53%
	Toujours	1	19	5,26%
	Très souvent	5	19	26,32%
<b>Soins de suite</b>	Non précisé	3	32	9,38%
	Parfois	2	32	6,25%
	Souvent	4	32	12,50%
	Toujours	7	32	21,88%
	Très souvent	14	32	43,75%

prescriptions anticipées par service et par fonction



*Parmi le personnel de chirurgie, 59,18% des aides soignantes disent qu'il existe des prescriptions anticipées personnalisées sur le dossier du patient.*

## Fréquence des prescriptions anticipées par service et par fonction :

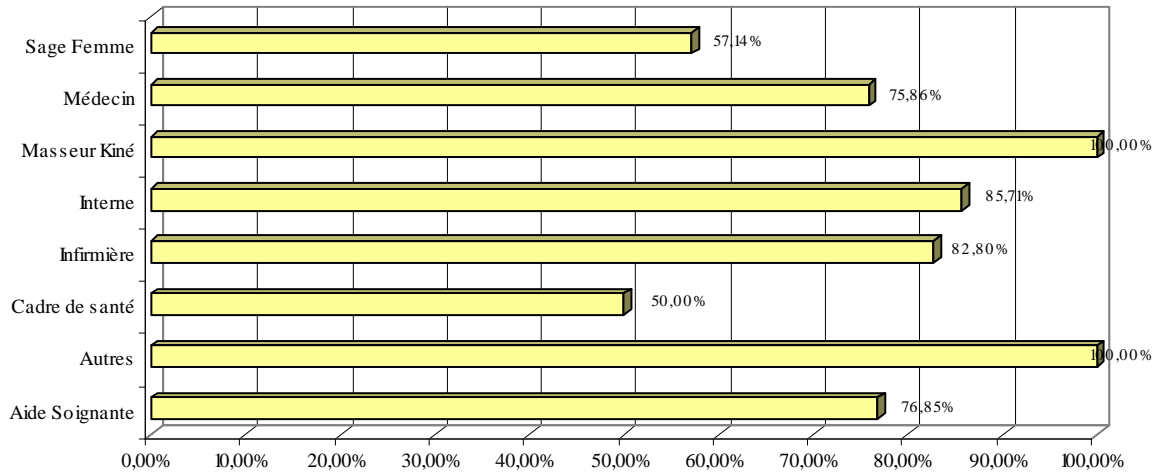
Service	Fonction	Fréquence	Nombre	Total	Pourcentage
<b>Chirurgie</b>	Aide Soignante	Non précisé	4	49	8,16%
	Aide Soignante	Parfois	6	49	12,24%
	Aide Soignante	Souvent	10	49	20,41%
	Aide Soignante	Très souvent	9	49	18,37%
	Cadre de santé	Souvent	1	4	25,00%
	Cadre de santé	Toujours	1	4	25,00%
	Cadre de santé	Très souvent	2	4	50,00%
	Infirmière	Non précisé	1	45	2,22%
	Infirmière	Parfois	12	45	26,67%
	Infirmière	Souvent	12	45	26,67%
	Infirmière	Très souvent	13	45	28,89%
	Interne	Souvent	1	1	100,00%
	Masseur Kiné	Très souvent	2	2	100,00%
	Médecin	Souvent	1	4	25,00%
	Médecin	Toujours	1	4	25,00%
	Médecin	Très souvent	2	4	50,00%
<b>Gynéco obstétrique</b>	Aide Soignante	Non précisé	2	16	12,50%
	Aide Soignante	Parfois	2	16	12,50%
	Aide Soignante	Souvent	2	16	12,50%
	Aide Soignante	Toujours	2	16	12,50%
	Cadre de santé	Souvent	1	1	100,00%
	Infirmière	Parfois	1	12	8,33%
	Infirmière	Souvent	2	12	16,67%
	Infirmière	Toujours	1	12	8,33%
	Infirmière	Très souvent	2	12	16,67%
	Médecin	Parfois	1	2	50,00%
	Sage Femme	Parfois	3	7	42,86%
	Sage Femme	Souvent	1	7	14,29%
	Sage Femme	Toujours	1	7	14,29%
<b>Hémodialyse</b>	Aide Soignante	Parfois	2	4	50,00%
	Cadre de santé	Non précisé	1	1	100,00%
	Infirmière	Non précisé	1	14	7,14%
	Infirmière	Parfois	4	14	28,57%
	Infirmière	Souvent	1	14	7,14%
	Médecin	Très souvent	1	2	50,00%
<b>Long séjour</b>	Aide Soignante		3	38	7,89%
	Aide Soignante	Parfois	7	38	18,42%
	Aide Soignante	Souvent	10	38	26,32%
	Aide Soignante	Très souvent	6	38	15,79%
	Cadre de santé	Non précisé	1	1	100,00%
	Infirmière	Parfois	5	12	41,67%
	Infirmière	Souvent	3	12	25,00%
	Infirmière	Toujours	1	12	8,33%
	Infirmière	Très souvent	2	12	16,67%

Service	Fonction	Fréquence	Nombre	Total	Pourcentage
Médecine	Aide Soignante	Non précisé	4	76	5,26%
	Aide Soignante	Parfois	18	76	23,68%
	Aide Soignante	Souvent	15	76	19,74%
	Aide Soignante	Toujours	2	76	2,63%
	Aide Soignante	Très souvent	4	76	5,26%
	Cadre de santé	Parfois	1	8	12,50%
	Cadre de santé	Toujours	1	8	12,50%
	Cadre de santé	Très souvent	2	8	25,00%
	Infirmière		1	81	1,23%
	Infirmière	Parfois	25	81	30,86%
	Infirmière	Souvent	21	81	25,93%
	Infirmière	Toujours	3	81	3,70%
	Infirmière	Très souvent	18	81	22,22%
	Interne	Parfois	3	9	33,33%
	Interne	Très souvent	3	9	33,33%
	Masseur Kiné	Souvent	1	2	50,00%
	Médecin	Parfois	2	18	11,11%
	Médecin	Souvent	4	18	22,22%
	Médecin	Toujours	2	18	11,11%
	Médecin	Très souvent	7	18	38,89%
Pédiatrie	Aide Soignante	Non précisé	1	5	20,00%
	Infirmière	Souvent	1	10	10,00%
	Infirmière	Toujours	1	10	10,00%
	Infirmière	Très souvent	3	10	30,00%
	Interne	Souvent	1	4	25,00%
	Interne	Très souvent	2	4	50,00%
Soins de suite	Aide Soignante	Non précisé	2	15	13,33%
	Aide Soignante	Parfois	1	15	6,67%
	Aide Soignante	Souvent	2	15	13,33%
	Aide Soignante	Toujours	1	15	6,67%
	Aide Soignante	Très souvent	8	15	53,33%
	Cadre de santé	Toujours	1	1	100,00%
	Infirmière	Souvent	2	12	16,67%
	Infirmière	Toujours	4	12	33,33%
	Infirmière	Très souvent	6	12	50,00%
	Masseur Kiné		1	1	100,00%
	Médecin	Parfois	1	3	33,33%
	Médecin	Toujours	1	3	33,33%

**Impuissance face à la douleur**

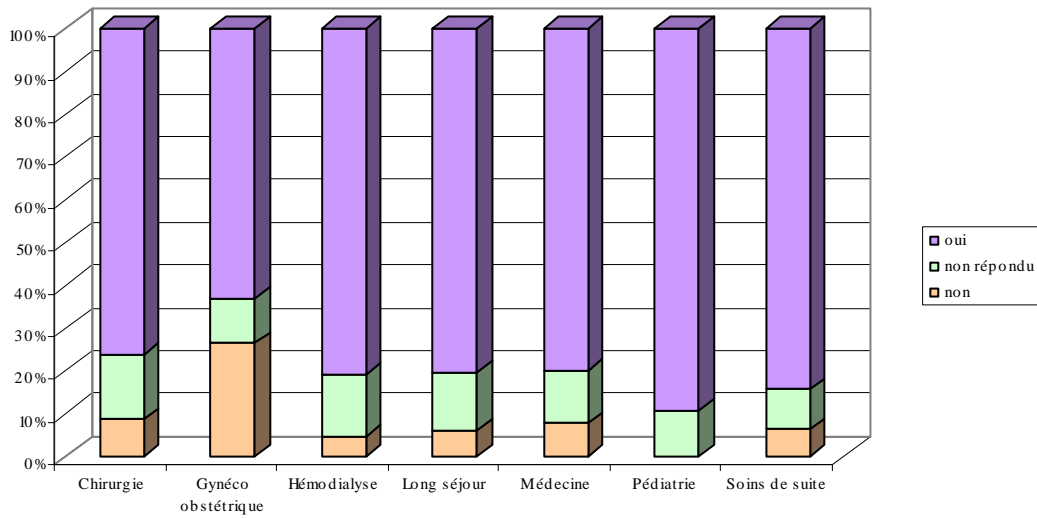
78,57% du personnel ont un sentiment d'impuissance face à la douleur, 12,77% du personnel n'ont pas répondu à la question et 8,66% du personnel n'ont pas de sentiment d'impuissance.

**Impuissance face à la douleur par fonction**



*75,86% des médecins ont un sentiment d'impuissance face à la douleur.*

**Impuissance face à la douleur par service**



*80,10% du personnel de médecine se sentent impuissant face à la douleur.*

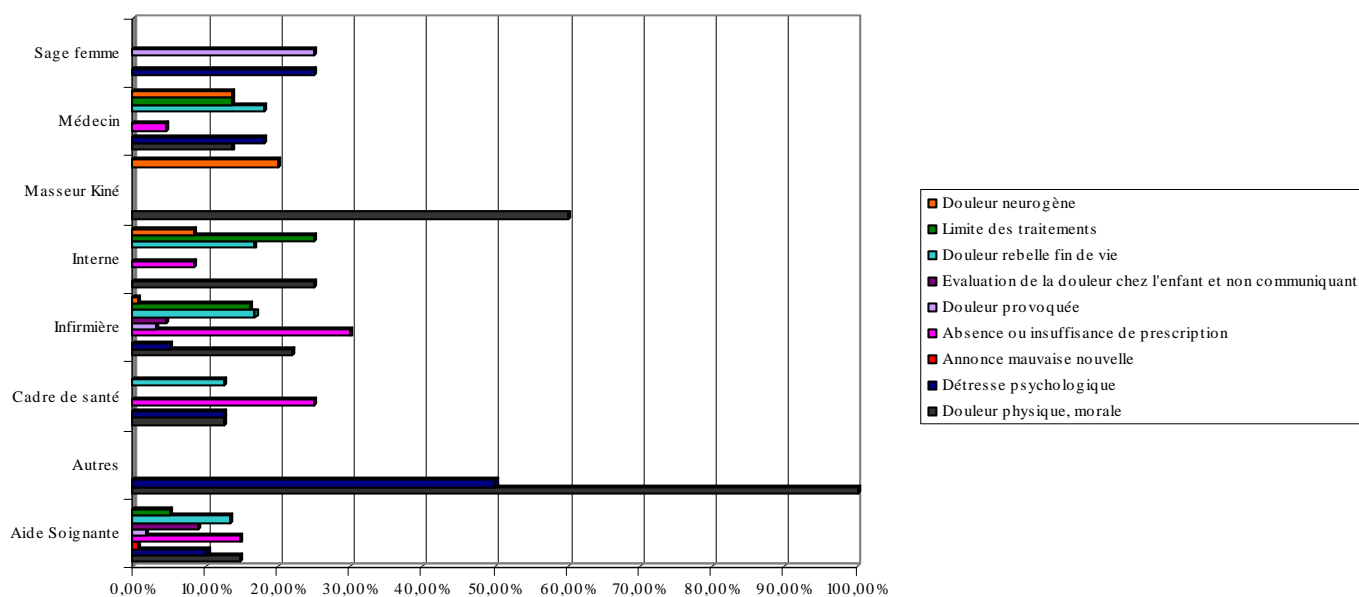
Nombre de personnes ayant un sentiment d'impuissance face à la douleur par service et par fonction :

Service	Fonction	Nombre	Total
Chirurgie	Aide Soignante	36	49
Chirurgie	Cadre de santé	3	4
Chirurgie	Infirmière	36	45
Chirurgie	Interne	1	1
Chirurgie	Masseur Kiné	2	2
Chirurgie	Médecin	2	4
Gynéco obstétrique	Aide Soignante	11	16
Gynéco obstétrique	Cadre de santé	1	1
Gynéco obstétrique	Infirmière	6	12
Gynéco obstétrique	Médecin	2	2
Gynéco obstétrique	Sage Femme	4	7
Hémodialyse	Aide Soignante	3	4
Hémodialyse	Infirmière	12	14
Hémodialyse	Médecin	2	2
Long séjour	Aide Soignante	30	38
Long séjour	Cadre de santé	1	1
Long séjour	Infirmière	10	12
Médecine	Aide Soignante	58	76
Médecine	Autres	2	2
Médecine	Cadre de santé	3	8
Médecine	Infirmière	71	81
Médecine	Interne	7	9
Médecine	Masseur Kiné	2	2
Médecine	Médecin	14	18
Pédiatrie	Aide Soignante	5	5
Pédiatrie	Infirmière	8	10
Pédiatrie	Interne	4	4
Soins de suite	Aide Soignante	13	15
Soins de suite	Infirmière	11	12
Soins de suite	Masseur Kiné	1	1
Soins de suite	Médecin	2	3

Situations de sentiment d'impuissance :

	Douleur physique, morale	Détresse psychologique	Annonce mauvaise nouvelle	Absence ou insuffisance de prescription	Douleur provoquée	Evaluation de la douleur chez l'enfant et non communiquant	Douleur rebelle fin de vie	Limite des traitements	Douleur neurogène
<b>non</b>	80,99%	91,46%	99,72%	79,89%	97,52%	94,21%	85,12%	89,26%	98,35%
<b>oui</b>	19,01%	8,54%	0,28%	20,11%	2,48%	5,79%	14,88%	10,74%	1,65%

**Raisons du sentiment d'impuissance par fonction**



Parmi les cadres de santé qui ont des sentiments d'impuissance, 25% estiment que ces sentiments sont dus à l'absence ou l'insuffisance de prescription.

**Raisons du sentiment d'impuissance par service :**

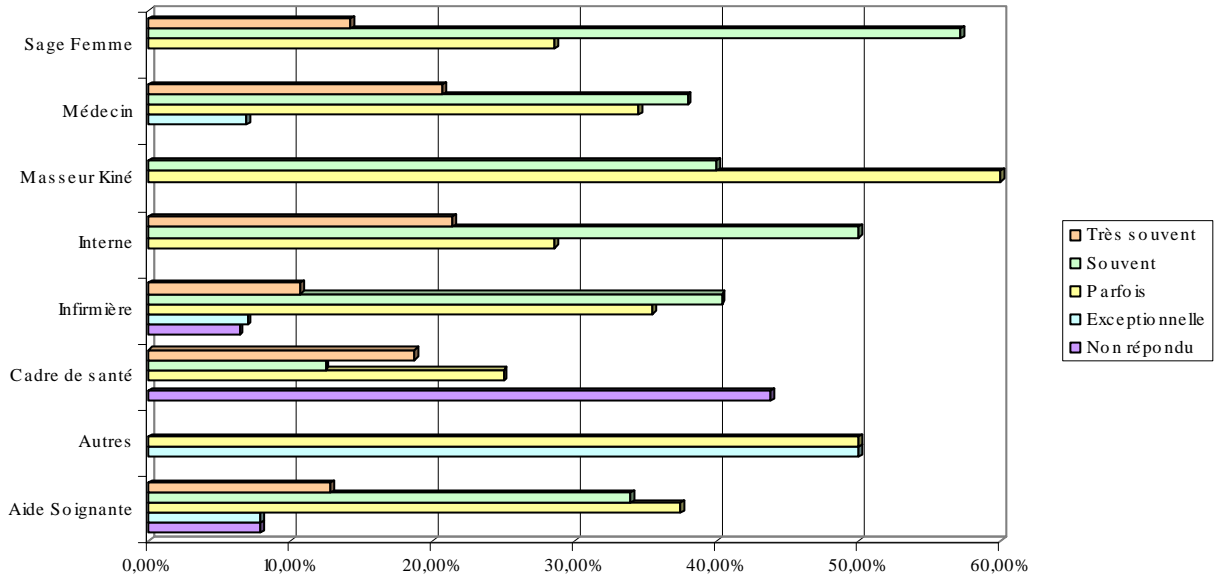
Service		Douleur physique, morale	Détresse psychologique	Annonce mauvaise nouvelle	Absence ou insuffisance de prescription	Douleur provoquée	Evaluation de la douleur chez l'enfant et non communiquant	Douleur rebelle fin de vie	Limite des traitements	Douleur neurogène
Chirurgie	non	83,75%	97,50%	100,00%	61,25%	97,50%	97,50%	87,50%	91,25%	98,75%
	oui	16,25%	2,50%		38,75%	2,50%	2,50%	12,50%	8,75%	1,25%
Gynéco obstétrique	non	91,67%	95,83%	95,83%	95,83%	95,83%	87,50%	66,67%	95,83%	100,00%
	oui	8,33%	4,17%	4,17%	4,17%	4,17%	12,50%	33,33%	4,17%	
Hémodialyse	non	82,35%	94,12%	100,00%	58,82%	88,24%	100,00%	82,35%	94,12%	100,00%
	oui	17,65%	5,88%		41,18%	11,76%		17,65%	5,88%	
Long séjour	non	73,17%	70,73%	100,00%	90,24%	95,12%	80,49%	92,68%	95,12%	100,00%
	oui	26,83%	29,27%		9,76%	4,88%	19,51%	7,32%	4,88%	
Médecine	non	80,25%	91,08%	100,00%	84,71%	99,36%	97,45%	84,71%	86,62%	96,82%
	oui	19,75%	8,92%		15,29%	0,64%	2,55%	15,29%	13,38%	3,18%
Pédiatrie	non	76,47%	100,00%	100,00%	82,35%	100,00%	94,12%	88,24%	88,24%	100,00%
	oui	23,53%			17,65%		5,88%	11,76%	11,76%	
Soins de suite	non	81,48%	96,30%	100,00%	88,89%	96,30%	88,89%	85,19%	81,48%	100,00%
	oui	18,52%	3,70%		11,11%	3,70%	11,11%	14,81%	18,52%	

41,18% du personnel d'hémodialyse, qui ont un sentiment d'impuissance, disent que la cause de cette impuissance est liée à l'absence ou l'insuffisance de prescription.

☒ Demande de la part des patients pour soulager leur douleur

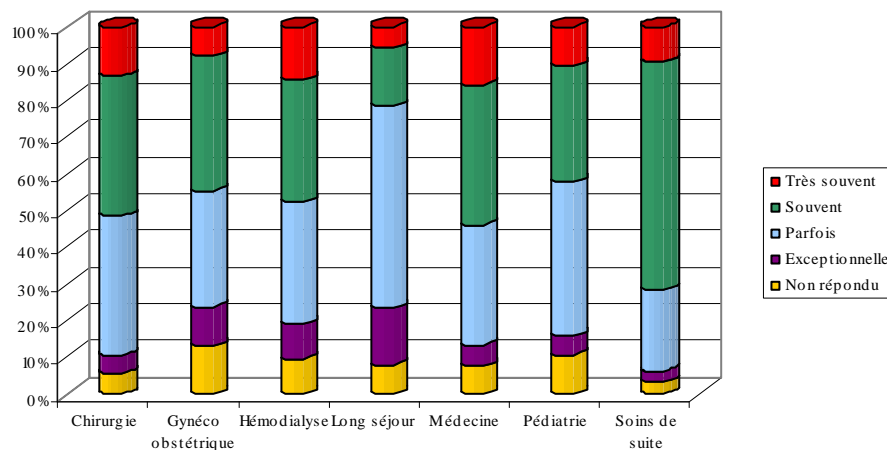
Patient demande d'être soulagé	Total	
Non répondu	35	7,58%
Exceptionnelle	32	6,93%
Parfois	166	35,93%
Souvent	170	36,80%
Très souvent	59	12,77%
	462	100,00%

Demande de soulagement du patient



12,50% des cadres de santé estiment que les patients demandent souvent qu'on leur soulage leur douleur.

Demande du patient pour soulager la douleur par service

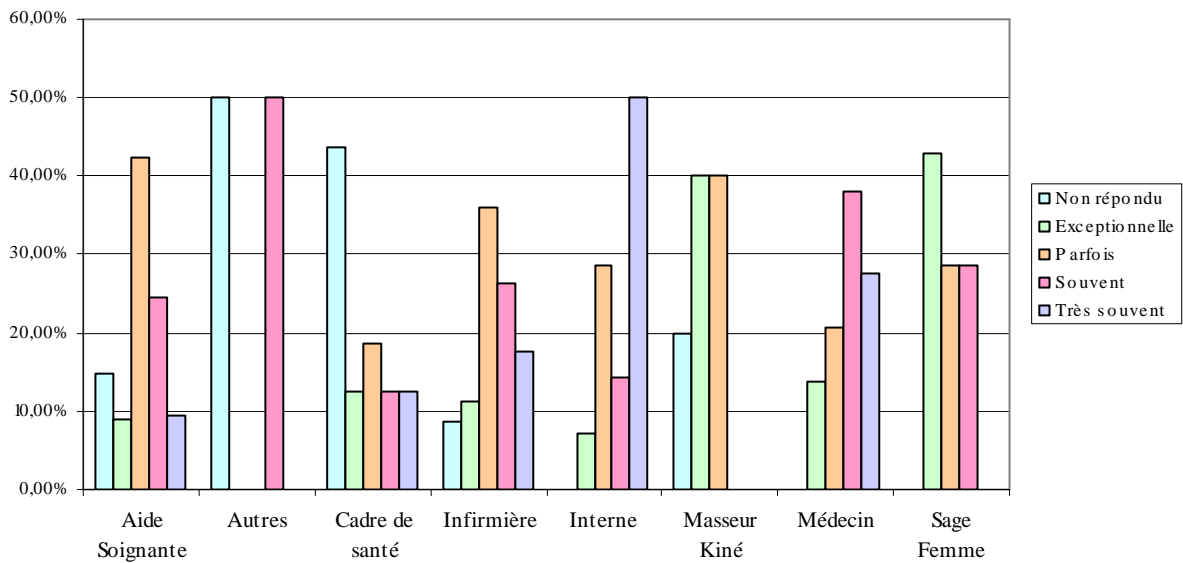


54,90% du personnel de long séjour estiment que les patients demandent parfois de soulager leur douleur.

☒ Demande de l'entourage pour soulager le patient

Famille demande de soulager le patient	Total	
Non répondu	55	11,90%
Exceptionnelle	51	11,04%
Parfois	170	36,80%
Souvent	117	25,32%
Très souvent	69	14,94%
	462	100,00%

Demande de l'entourage de soulager le patient

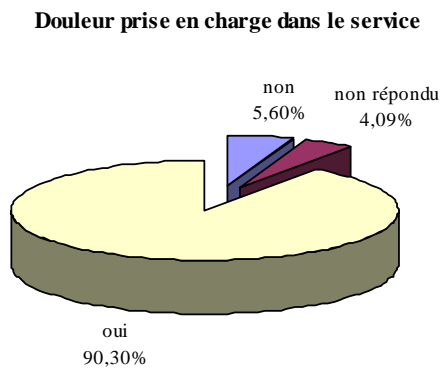


36,02% des infirmières estiment que l'entourage demande parfois que l'on soulage les douleurs du patient.

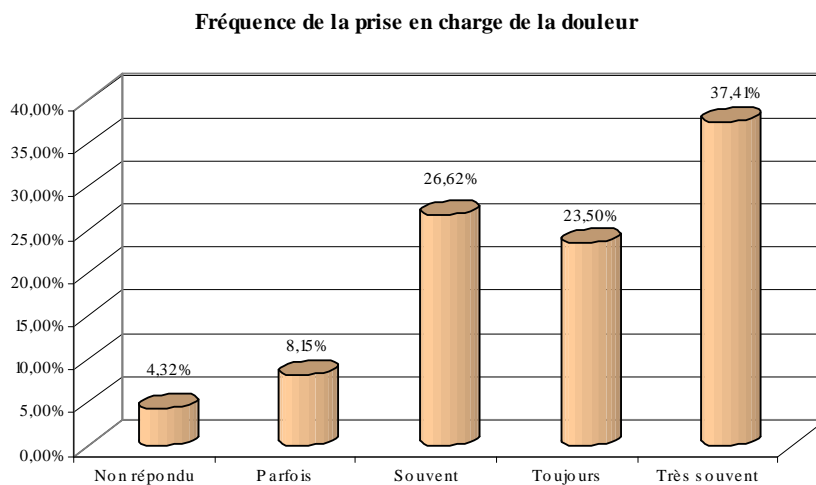
Pourcentage des demandes de l'entourage de soulager les douleurs du patient par service :

	Chirurgie	Gynéco obstétrique	Hémodialyse	Long séjour	Médecine	Pédiatrie	Soins de suite
<b>Non répondu</b>	12,38%	10,53%	23,81%	15,69%	11,22%	10,53%	3,13%
<b>Exceptionnelle</b>	11,43%	31,58%	28,57%	15,69%	6,12%		3,13%
<b>Parfois</b>	45,71%	34,21%	23,81%	47,06%	31,63%	47,37%	28,13%
<b>Souvent</b>	22,86%	18,42%	19,05%	19,61%	32,14%	5,26%	25,00%
<b>Très souvent</b>	7,62%	5,26%	4,76%	1,96%	18,88%	36,84%	40,63%

☒ Douleur prise en charge dans le service



*90,30% du personnel pensent que la douleur est prise en charge dans leur service.*



*Parmi le personnel qui estime que la douleur est prise en charge dans leur service, 23,50% estiment qu'elle est toujours prise en charge.*

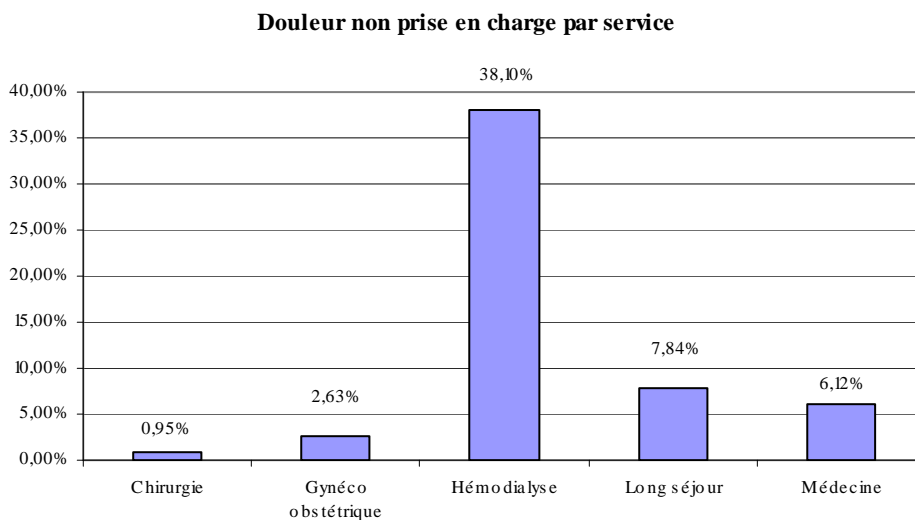
Douleur prise en charge par fonction :

	Aide Soignante	Autres	Cadre de santé	Infirmière	Interne	Masseur Kiné	Médecin	Sage Femme
<b>non</b>	7,39%			4,84%			6,90%	
<b>non répondu</b>	5,42%	50,00%		3,76%				
<b>oui</b>	87,19%	50,00%	100,00%	91,40%	100,00%	100,00%	93,10%	100,00%

Douleur prise en charge par service (nombre de personnes) :

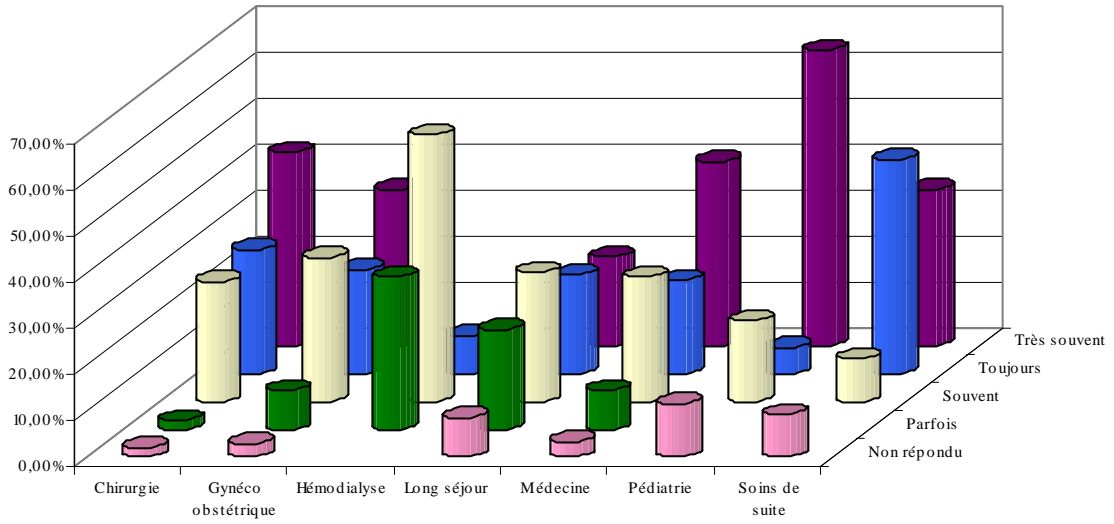
Service	Douleur prise en charge	Nombre	Total
Chirurgie	non	1	105
	non répondu	5	105
	<i>oui</i>	99	105
Gynéco obstétrique	non	1	38
	non répondu	2	38
	<i>oui</i>	35	38
Hémodialyse	non	8	21
	non répondu	1	21
	<i>oui</i>	12	21
Long séjour	non	4	51
	non répondu	1	51
	<i>oui</i>	46	51
Médecine	non	12	196
	non répondu	8	196
	<i>oui</i>	176	196
Pédiatrie	non répondu	2	19
	<i>oui</i>	17	19
Soins de suite	<i>oui</i>	32	32

Douleur non prise en charge par service :



*38,10% du personnel d'hémodialyse estiment que la douleur n'est pas prise en charge dans leur service.*

Fréquence de la prise en charge de la douleur par service



*46,88% du personnel de soins de suite estiment que la douleur est toujours prise en charge dans leur service (parmi le personnel qui dit que la douleur est prise en charge).*